

An aerial night photograph of a city square, likely in Nikiszowca, Poland. The square is filled with numerous white market stalls, some with colorful awnings, and is illuminated by warm streetlights and stall lights. In the foreground, a large, historic church with a prominent dome and spire is visible, its windows glowing. The surrounding buildings are multi-story and have their windows lit up. The overall scene depicts a vibrant, active public space at night.

Historie rewitalizacji Nikiszowca

Historie rewitalizacji Nikiszowca

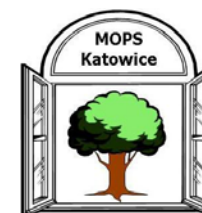


Stowarzyszenie Fabryka Inicjatyw Lokalnych

Katowice 2020

Redakcja i korekta: Małgorzata Krakowiak

Projekt graficzny i skład: Piotr Jakoweńko



Publikacja powstała w ramach projektu „Centrum Społecznościowe w Nikiszowcu – I etap”, realizowanego w partnerstwie z Miastem Katowice, reprezentowanym przez MOPS Katowice, współfinansowanego w ramach Regionalnego Programu Operacyjnego Województwa Śląskiego 2014-2020.

Spis Treści

SŁOWO WSTĘPNE	Małgorzata Krakowiak	s. 5
I ROZDZIAŁ	Waldemar Jan: Trasa śladami rewitalizacji Nikiszowca	s. 6
II ROZDZIAŁ	Anna Dudzińska: Tu zaszła zmiana	s. 18
III ROZDZIAŁ	Małgorzata Krakowiak: Historia mówiona	s. 37

Słowo wstępne

Drodzy Czytelnicy,

Przekazujemy Wam naszą kolejną, czwartą już publikację z serii nietypowych lokalnych przewodników. Tyle, że ten jest jeszcze bardziej nietypowy od poprzednich. Bo chociaż sporo w nim o turystycznej atrakcyjności Nikiszowca, to sięga do czasu, kiedy Nikisz był miejscem przez turystów jeszcze nieodwiedzanym, a nawet przez nich z dala omijanym. Chociaż dziś tak trudno to sobie wyobrazić. Wydaliśmy przewodnik nt. społecznej rewitalizacji Nikiszowca, bo chcieliśmy utrwalić tę ponad 10-letnią, niezwykłą historię zmiany tego miejsca. Historię, którą współtworzymy, a na potrzeby tej książki także zebraliśmy.

Wybór osób, których punkty widzenia tutaj prezentujemy jest oczywiście niepełny. Zdajemy sobie sprawę, że zmiana Nikiszowca to splot działań wielu mieszkańców, osób prywatnych i publicznych, instytucji, mediów, ale także niepowtarzalnej atmosfery, która wtedy panowała. Dlatego zaprezentowane tu opowieści to różnorodny, choć subiektywny zestaw. Do tego mają one niewiele wspólnego z historią w klasycznym rozumieniu – pisanej z dystansem i obiektywizmem. Znajdziecie za to w nich sporo osobistych wspomnień oraz emocji, które są bardzo ważną składową tego kompendium wiedzy. Dla porządku uzupełniono je o systematyzujące kalendarium. Ale by w pełni zrozumieć tę zmianę i zobaczyć jej spektakularne efekty, po prostu najlepiej tu przyjechać i wybrać się na spacer śladami rewitalizacji Nikiszowca.

Historia rewitalizacji osiedla nie może być też klasyczną historią, bo ten proces wciąż się przecież dzieje. Nikiszowiec nadal się zmienia. I chociaż dziś oczywiste jest, że to jedna z największych atrakcji turystycznych regionu, to wciąż trzeba o niego dbać. Nawet jeśli wyzwania są już zupełnie inne niż 10 lat temu. Może o tym napiszemy następną książkę – za kolejną dekadę. Bo nadal chcemy tu być i pracować. I chociaż wydanie publikacji zbiega się z niełatwym dla nas momentem, to traktujemy go jako zmianę, przez którą po prostu – teraz my – przechodzimy. Musimy za kilka tygodni opuścić siedzibę, która od początku naszej działalności znajdowała się w domu katechetycznym. Przez lata zmienialiśmy jedynie piętra – w miarę rozwoju i rozrostu naszej organizacji.

Trochę więc nieplanowanie publikacja stała się nie tylko podsumowaniem ważnego etapu rozwoju Nikiszowca, ale także naszej działalności tutaj. A jedną z głównych jej postaci był ksiądz proboszcz Zygmunt Klim. Gdy przygotowaliśmy tę książkę, nikt z nas nie spodziewał się, że to ostatnie tygodnie Jego pracy w parafii pw. św. Anny, z której w sierpniu tego roku został przeniesiony do parafii pw. św. Klemensa papieża i męczennika w Łędzinach. I że opisywana w publikacji – i traktowana jako pewien symbol – siedziba naszego Stowarzyszenia, będzie nią jeszcze tylko przez kilka miesięcy. Postanowiliśmy jednak niczego w tekstach nie zmieniać. Bo to książka pisana z perspektywy tamtej rzeczywistości. W sumie więc można przewrotnie uznać, że to jednak publikacja w jakiś sposób historyczna.

Czas więc zacząć nowy rozdział. Ale wierzymy, że ta zmiana wyjdzie nam na dobre. Przecież podobno jesteśmy ekspertami od jej planowania i przeprowadzania. A to co najważniejsze w sumie się nie zmienia – po prostu dalej robimy swoje. Tak jak od wielu lat wspólnie z mieszkańcami i lokalnymi instytucjami będziemy pracować dla Nikiszowca i w Nikiszowcu.

Waldemar Jan

Trasa

Śladami rewitalizacji Nikiszowca





Plac Kościelny

Dom Katechetyczny, Kościół pw. św. Anny, Ściana Pamięci

Neobarokowy kościół pw. św. Anny, zaprojektowany przez Emila i Georga Zillmannów – architektów osiedla – był budowany w latach 1914-1927.

Uroczyste poświęcenie nastąpiło 23.10.1927 roku. Świątynia jest jedną z większych w Katowicach – jej powierzchnia osiąga 2500 m². Wnętrze przetrwało w niemal niezmienionym kształcie – z witrażami, obrazami naściennymi, ołtarzami, organami i ogromnym żyrandolem. Jednak to nie wyposażenie sprawia, że kościół rozpoczyna spacer po ścieżce rewitalizacyjnej Nikiszowca. Kościół w Nikiszowcu i jego proboszczowie zawsze byli blisko ludzi, tworząc wspólnotę wychodzącą poza tradycyjne ramy wspólnoty religijnej. To dzięki obecnemu Proboszczowi Ks. Zygmuntowi Klimowi w czerwcu 2008 roku swoją siedzibę na terenie domu katechetycznego znaleźli animatorzy Centrum Aktywności Lokalnej w Nikiszowcu. W tym budynku (jedyne w historycznym Nikiszowcu obiekty dobudowane w latach 1986-1992) miały miejsce pierwsze spotkania społeczności lokalnej, debaty społeczne, spotkania edukacyjne, szkolenia. Tutaj powstawały spółdzielnie socjalne, stowarzyszenia lokalne, a w 2011 roku przy aktywnym udziale mieszkańców i pod kierunkiem Dagmary Mliczyńskiej-Hajdy tworzony był Zintegrowany Program Rewitalizacji Nikiszowca.

fot. Rafał Roguski

Od 2008 roku dom katechetyczny jest miejscem realizacji projektów społecznych, w tym projektów dofinansowanych z Unii Europejskiej. Do dziś jest to miejsce aktywności zarówno religijnej, jak i aktywności lokalnej. Mieszczą się w nim siedziby organizacji pozarządowych, w tym także Stowarzyszenia Fabryka Inicjatyw Lokalnych.

Przed wejściem do domu katechetycznego na murze okalającym kościół w Barbórkę 2011 roku z inicjatywy Stowarzyszenia Razem dla Nikiszowca odsłonięto tzw. Ścianę Pamięci. Jest to nietypowy, bowiem wtopiony w oryginalny mur okalający kościół, pomnik poświęcony górnikom Kopalni „Wieczorek” (dawniej „Giesche”). Część cegieł w murze została zastąpiona tabliczkami z nazwiskami górników, którzy stracili życie pracując w kopalni. Powstanie pomnika było momentem symbolicznym, kolejnym etapem rozwoju społeczności lokalnej.



fot. Rafał Roguski



Wejście na ul. św. Anny

od tyłu placu kościelnego

Nikiszowiec to jedno z najbardziej charakterystycznych osiedli górniczych w Europie.

Historia osiedla zaczęła się od węgla. Kopalnia fizycznie i mentalnie stanowiła z nim jeden organizm. Z każdego niemal miejsca w Nikiszowcu widać kominy „karmerskie” czyli kominy Elektrowni Jerzy. Ale, jeśli z tego miejsca spojrzymy na dachy budynków, nie zobaczymy już unoszącego się na nimi dymu. Przez kilkadziesiąt lat to węgiel był głównym źródłem ogrzewania mieszkań. Był tani, łatwo dostępny i po prostu ekonomiczny. Dziś myślimy o węglu głównie przez pryzmat ekologii, zmian klimatycznych i kwestii społecznych związanych z sektorem węglowym. Kiedyś głównym problemem było zanieczyszczenie i wszechobecny pył, który powodował, że w okresie grzewczym Nikiszowiec stawał się prawdziwie czarnym osiedlem. Wszystko zmieniło się w latach 2004-2007, kiedy to dokonano pierwszej ogromnej inwestycji rewitalizacyjnej – zmiany ogrzewania z węglowego na zdalczynne. Zamurowano kominy, na dachach pojawiły się nieco inne „kominy”, wstawiono kaloryfery i całe osiedle podłączono do sieci miejskiej zasilanej z Zakładu Energetyki Ciepłej. Tym samym to najbardziej charakterystyczne osiedle, powstałe na węglu, przestało go na co dzień używać. Chociaż z pewnymi komplikacjami, Nikiszowiec przeżył skok technologiczny i kulturowy. Niezwykle podniósł się komfort życia na osiedlu i poprawił stan czystości. Jeden z powodów stygmatyzowania „czarnego i brudnego” Nikiszowca przestał istnieć.

fot. Rafał Roguski



Skrzyżowanie ul. Czechowa z ul. św. Anny

Przez wiele lat skrzyżowanie ulic Czechowa i św. Anny było miejscem „strzeżonym” przez najwierniejszych kibiców Ruchu Chorzów.

Dla niewtajemniczonych – kiedy Nikiszowiec w 1960 roku wraz z Szopienicami wcielano do Katowic, niechętni temu młodzi mieszkańcy osiedla postanowili kibicować najsilniejszemu śląskiemu, ale niekatowickiemu klubowi piłkarskiemu. A na topie był wówczas właśnie Ruch Chorzów. Na narożnikach kamienic zachowały się jeszcze ślady po graffiti oraz miejsca przygotowane (dawno temu) na kolejne graffiti. Gdy tworzono system monitoringu wizyjnego, to miejsce w naturalny sposób stało się punktem lokalizacji jednej z kamer. Tym samym monitoring „społeczny” zmienił się w „mechaniczny” i akurat w tym wypadku to zmiana korzystna.

Dzisiaj to miejsce ma też dodatkowy wymiar zmiany. Na ul. Czechowa od kilku lat funkcjonują w symbiozie z naturalnym otoczeniem małe lokalne pracownie artystyczne – malarska, ceramiczna. Być może pojawią się kolejne. Staje się więc powoli nikiszowiecką „uliczką artystów”.

fot. Rafał Roguski



Szyb Poniatowski

Oddany do użytku w 1911 roku szyb pierwotnie nosił nazwę „Nikisch” i to właśnie od niego pochodzi nazwa osiedla.

Choć architektonicznie jest nieco uboższy od najbardziej znanego „Szybu Pułaski” (dawniej „Carmer”) staje się dzisiaj miejscem szczególnym z innego powodu. Po pierwsze, obejmuje kompleks budynków wraz z unikalnym wyposażeniem – m.in. z maszyną wyciągową. Po drugie, jest to pierwszy obiekt po dawnej Kopalni „Wieczorek” przejęty przez Miasto Katowice z wizją określoną słowami „by to miejsce nabrało nowego życia, by przyciągało mieszkańców atrakcyjnymi funkcjonalnościami”. A zatem to istotny element przyszłych działań rewitalizacyjnych w otoczeniu Nikiszowca. Szyb i jego nowe funkcje będą miały jeszcze jedną ważną rolę – będą łączyły zabytkowe osiedle Nikiszowiec z nowopowstającym osiedlem tzw. Nowym Nikiszowcem. Zatem historia zatacza koło. A wieża wyciągowa Szybu Poniatowski po 100 latach obserwuje powstawanie nowego osiedla. Pozostaje otwarte pytanie – czym będzie szyb dla obu osiedli w przyszłości?



↑ fot. Rafał Roguski

← fot. Maciej Mutwil



Cafe Byfyj

Czy wiecie co to jest „wielowymiarowy rewitalizacyjny ekspres do kawy”? Udana rewitalizacja to taka, w której zmianom społecznym, przestrzennym towarzyszą też zmiany ekonomiczne.

Historia Cafe Byfyj to historia zmagania ze stereotypami i obawami. Kiedy kilkanaście lat temu proponowano właścicielom piekarni zorganizowanie choćby namiastki kawiarni, ci rezygnowali pełni obaw o to, czy ktoś nie ukradnie jej wyposażenia. Potem – wraz ze wzrostem świadomości społecznej, aktywności mieszkańców i poziomu bezpieczeństwa w dzielnicy lęki malały, a w samym centrum zabytkowej zabudowy pojawiła się najpierw mała kawiarenka, a potem duża, piękna kawiarnia z olbrzymim ekspresem do kawy, którą delektują się goście z całej Polski a nawet zza granicy. Dlatego Cafe Byfyj to miejsce, które promuje Nikiszowiec, wpływa na atrakcyjność przestrzeni, daje pracę mieszkańcom i angażuje się w działania wspólnotowe. Tym bardziej, że twórcy piekarni i kawiarni to osoby „stąd”, którzy czują, kochają i rozumieją Nikiszowiec. Uwaga, opis wyjątkowo zawiera lokowanie produktu, ale... należy im się.

↑
← fot. Rafał Roguski

Rynek

maszt monitoringu wizyjnego

Nikiszowiecki rynek to miejsce szczególne. Wchodząc na rynek, wkraczamy w inny świat, którego próżno szukać gdzie indziej.

To za sprawą zarówno architektury – starannie zaplanowanej przestrzeni z obiektami usługowymi, kościołem – jak i ludzi wypełniających tą przestrzeń. Każdy fragment rynku nosi ślady zmian, jakie zachodziły w osiedlu. Niektóre obiekty takie jak apteka, sklepy pod charakterystycznymi podcieniami czy kościół – były od zawsze. Przez lata pojawiały się nowe, ale sprawiające wrażenie, że „są stąd” – poczta, muzeum, bank ze zmyślnie ukrytym bankomatem (którego nikt już nie chce okraść) czy Centrum Zimbaro, w którym będziemy kończyć spacer. Ale jest tu także miejsce chyba najważniejsze z punktu widzenia działań społeczności z końca lat dwutysięcznych. Pomiędzy apteką i przystankiem autobusowym stoi maszt z kamerami monitoringu wizyjnego – symbol zaangażowania społeczności lokalnej. Monitoring stał się motywem przewodnim odrodzenia się Nikiszowca w 2008 roku. Choć tak naprawdę chodziło o poczucie bezpieczeństwa, którego bardzo brakowało. Jeśli chcielibyście zrozumieć, co w rewitalizacji znaczy hasło weźmy sprawy w swoje ręce, to właśnie historia monitoringu i związanego z nim początkowo Jarmarku Na Nikiszu będzie tą, którą powinniście usłyszeć. No właśnie „usłyszeć”! Bo choć nieco więcej informacji o historii monitoringu znajdziecie w kolejnym rozdziale tej książki, to jednak jest to ten kawałek historii Nikiszowca, którego warto posłuchać podczas spaceru po osiedlu.

fot. Rafał Roguski



Makieta Nikiszowca

Makieta Nikiszowca powstała w 2014 roku z inicjatywy Zdzisława Majerczyka. Jest odzwierciedleniem tradycji i historii miejsca.

I to nie tylko dlatego, że daje możliwość zobaczenia i „dotknięcia” całej bryły osiedla. Powstała w pracowni ceramicznej Terra Arte z tego samego materiału co całe osiedle. Umieszczono ją na płycie granitowej z lokalnego zakładu kamieniarskiego, a wszystko posadowiono na wózku górniczym z Kopalni „Wieczorek”. W części została sfinansowana z grantu miejskiego, a cały projekt koordynowało Stowarzyszenie FIL. Jest odzwierciedleniem wspomnianej idei wziąć sprawę w swoje ręce. Dziś jest miejscem startu większości wycieczek po osiedlu.



↑ fot. ze zbiorów Stowarzyszenia Fabryka Inicjatyw Lokalnych

← fot. Rafał Roguski

Poczta – mozaika z różami

Jednym z najbardziej charakterystycznych obiektów na nikiszowieckim rynku jest budynek, którego elewację zdobi piękna mozaika przedstawiająca róże.

Tworząc ją, architekci wzorowali się na motywach górnośląskiego stroju ludowego. Dzisiaj w budynku na parterze mieści się urząd pocztowy, kiedyś znajdowała się tu gospoda, a nawet kręgielnia. To także kolebka Grupy Janowskiej. Mozaika ma także swój „wkład” w historię rewitalizacji osiedla. Róża z mozaiki stała się m.in. symbolem Jarmarku Na Nikiszu, a także częścią logotypu Stowarzyszenia Razem dla Nikiszowca. Pojawia się też na pamiątkach i rękodziele związanym z Nikiszowcem. Była obiektem zbiorów społecznych na jej renowację, którą w efekcie sfinansowano ze środków prywatnych, spółdzielczych, a także samorządowych w ramach projektu budżetu obywatelskiego.

fot. Rafał Roguski



Muzeum Historii Katowic

Dział Etnologii Miasta

Nie chcąc dopuścić do zawilgoceń mieszkań, architekci osiedla zaprojektowali publiczną pralnię i magiel, które z biegiem czasu stały się pierwszym „centrum społecznościowym” w Nikiszowcu.

Tam spotykały się gospodynie piorąc i jednocześnie wymieniając się informacjami czy po prostu klachając. Miało to znaczenie dla budowy silnej tożsamości lokalnej. Po latach, kiedy popularne „franie” wyparły tego rodzaju miejsca, w 1996 roku w opustoszałym budynku pojawiła się izba pamięci – miejsce do którego z całego osiedla trafiały pamiątki i różne „starocie”. Zły stan budynku ograniczył jednak działanie izby. Dopiero wykupienie budynku przez Miasto Katowice w 2005 roku oraz remont w latach 2009-2010 w ramach projektu rewitalizacyjnego pn. „Serce Nikiszowca” dał kolejne życie obiektowi. Otwarta w kwietniu 2011 roku filia Muzeum Historii Katowic – Dział Etnologii Miasta prezentuje dziś m.in. tamte, zbierane kiedyś przez mieszkańców „starocie”. Co ważne, także obecnie mieszkańcy chcąc uczestniczyć w wydarzeniu na terenie muzeum, mówią, że idą do „Magła”. Muzeum to stały punkt wycieczek w Nikiszowcu. Można w nim zobaczyć wiele ciekawych przedmiotów związanych z historią osiedla, w tym m.in. dzieła artystów Grupy Janowskiej, oryginalne wyposażenie magła, a także odtworzone tradycyjne mieszkanie nikiszowieckie.

fot. Rafał Roguski



Centrum Zimbardo

Połowa lat 90. XX w. to początek „trudnego czasu” w historii Nikiszowca. Wałą się systemy, na których opierała się codzienność osiedla. Znika lodowisko, dom kultury, miejsca pracy. Pojawia się marazm i brak perspektyw w tym dla młodych ludzi.

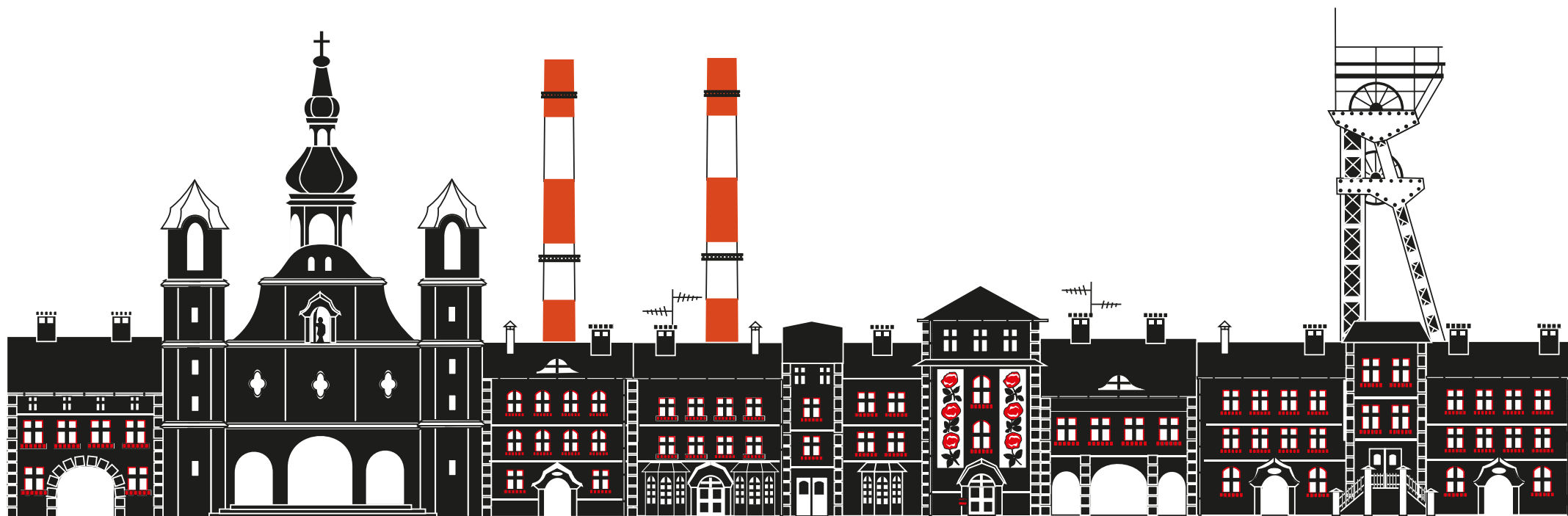
Potem nadchodzi czas rewitalizacji, pozytywnych zmian, w tym zaangażowania animatorów w pracę z młodzieżą, która potrzebuje swojego miejsca. I pewnego dnia w Nikiszowcu pojawia się człowiek, który chce posłuchać o tych zmianach, a im bardziej słucha, tym bardziej chce się w nie zaangażować. Tym człowiekiem jest profesor Philip G. Zimbardo, światowej sławy psycholog społeczny. To dzięki niemu wieloletnia wizja centrum dla młodzieży staje się realna. Urzeczywistnia się 14.04.2014 roku, kiedy to oficjalnie zostaje otwarte Centrum Zimbardo w Nikiszowcu. To moment zwrotny w historii Nikiszowca – kończy się etap zmagania ze stereotypami i problemami lat 90. Zaczyna etap rozwoju, nowych możliwości i wyzwań. Dzisiaj Centrum łączy funkcje centrum społecznościowego z miejscem promocji osiedla i obsługi ruchu turystycznego oraz sklepu z pamiątkami. Jest wielowymiarowe, tak jak wielowymiarowa jest rewitalizacja.

fot. Szymon Nawrot



Anna Dudzińska

Tu zaszła zmiana





25 V 2009, „czyste komzony” – akcja mycia murów nikiszowieckiego rynku, popisanych przez pseudokibiców
fot. ze zbiorów Stowarzyszenia Fabryka Inicjatyw Lokalnych

Czerwone cegły

Anna Dudzińska: Nikiszowiec jest najlepszym przykładem zmiany społecznej, jaka dokonała się na Śląsku. Miejscem, w którym nikt nie chciał mieszkać, a chuligani w kapturach zadawali szyku na ulicy. Dzisiaj mieszkańcy są dumni ze swojego osiedla, a turyści zadzierają głowy, by podziwiać ceglana architekturę wybudowanego na początku XX wieku osiedla. Macie tutaj swoje ulubione miejsca?

Waldemar Jan: Kiedy przyjeżdżałem do Nikiszowca jeszcze jako pracownik socjalny, ukrywałem się w ogrodzie u proboszcza kościoła św. Anny. Obok centralnie usytuowanego kościoła jest niewielki ogródek i dom katechetyczny. Moja praca polegała na tym, że rozmawiałem z mieszkańcami osiedla i spisywałem przeprowadzone z nimi wywiady. Kiedy byłem już bardzo zmęczony, siadałem na trawie pomiędzy choinkami. Nie chciałem wracać do biura. Wtedy marzyłem, że ksiądz pewnego dnia odstąpi mi boczne wejście na probostwo i tam będę miał biuro, do którego będą przychodzić ludzie z Nikiszowca. To marzenie się spełniło.

Anna Dudzińska: Teraz przytulne pomieszczenia waszej organizacji znajdują się właśnie w domu katechetycznym.

Waldemar Jan: Pamiętam moment, gdy dostaliśmy pokój na parterze. Zobaczyłem, jak Ania myje okna naszego biura. Ten, bardzo częsty na Nikiszu, widok szorowanych szyb zostanie mi w głowie na zawsze. Pech chciał, że chwilę później stłukłem tę umytą szybę.

Anna Dudzińska: Aniu, ty masz na pewno jeszcze więcej takich miejsc, bo przecież chodziłaś tymi ulicami od dzieciństwa.

Anna Solińska: Tych fascynujących miejsc w Nikiszowcu są dziesiątki. Znam te ulice od 30 lat, ale nadal odkrywam coś nowego.

Anna Dudzińska: A to pierwsze, najważniejsze?

Anna Solińska: To na pewno schody prowadzące do fotograficznej pracowni rodziny Niesporków. Czasami, gdy wracałyśmy z dziewczynami ze szkoły, biegłyśmy zobaczyć, czy zmieniono zdjęcia w witrynie. Wisiały tam



31 X 2012, „lokalny halloween” – jedno z pierwszych wspólnych wydarzeń organizowanych przez młodzież

fot. ze zbiorów Stowarzyszenia Fabryka Inicjatyw Lokalnych

fotografie ludzi z Nikisza. Tajemnicze wejście po schodach kojarzyło mi się z pałacem. I dzisiaj, kiedy oprowadzam po dzielnicy wycieczki, zatrzymuję się w tym miejscu.

Anna Dudzińska: Fotograf Krzysztof Niesporek już nie żyje, ale jego atelier nadal przyciąga jak magnes. To tutaj nikiszowieckie rodziny przychodziły fotografować się z okazji chrzcin, pierwszej komunii, ślubów a potem także i pogrzebów.

Anna Solińska: Takich miejsc, do których mam sentyment, jest jeszcze więcej. W bloku IV mieszkał mój tata. To tam przez całe dzieciństwo przy-

chodziłam do babci i dziadka. Już wtedy wiedziałam, że Nikiszowiec jest jakiś inny. Mieszkańcy od zawsze nazywają swoje domy „blokami”, specyficznej numeracji używa się częściej niż nazw ulic.

Anna Dudzińska: Myślisz, że dla mieszkańców ta wyjątkowość jest oczywista?

Anna Solińska: Tutaj trudno tego nie poczuć. Pamiętam jedno z pierwszych spotkań z Waldkiem. On był wtedy pracownikiem socjalnym, mnie zatrudniała świetlica środowiskowa. Razem poszliśmy na wywiad do jednej z rodzin. Wtedy po raz pierwszy usłyszałam o pracy ze społecznościami lokalnymi. Zaczęłam mu z entuzjazmem opowiadać o potencjale tego miejsca i przechodząc przez bramę na ulicy Janowskiej mówiłam o Nikiszowcu z zachwytem: *Zobacz jak tu jest pięknie. Przecież tu nawet na bramie słońce zostawia swoje światło i cień.* Zawsze wiedziałam, że tutejsza czerwona cegła nie jest zwyczajna. To jest przepiękne miejsce, którym nie na darmo zachwycają się architekci i historycy.

Waldemar Jan: Bardzo lubię tę cegłę, ale dla mnie zawsze ważniejszy będzie człowiek, który wypełnia wszystkie mury. To stanowi o niezwykłej tożsamości tego miejsca. Miast, które mają ładną architekturę jest mnóstwo, a takich ludzi jak ci z Nikisza jest niewielu. Ale muszę się przyznać, że gdy przyjeżdżałem tutaj autobusem z Szopienic, to zawsze za mną były chmury, a nad Nikiszowcem świeciło słońce. Jakaś dziwna reguła.

Anna Dudzińska: A ja się z Tobą nie zgadzam. I wiem dlaczego. Historyk sztuki profesor Ewa Chojecka mówi, że specyfika więzi, które powstawały w Nikiszowcu wypływa właśnie z jakości tej architektury. Z bliskości kopalni i wspólnoty losów tych, którzy mieszkają w tym konkretnym miejscu.

Waldemar Jan: To nie jest tak, że nie słucham specjalistów, którzy zachwycają się Nikiszowcem. Powtarzają, że 100 lat temu zbudowano to miejsce w taki sposób, jakbyśmy chcieli budować osiedla dzisiaj. Architekci i urbaniści zachwycają się wewnętrznymi dziedzińcami, gdzie spotykają się ludzie, gdzie bezpiecznie mogą bawić się dzieci. Gdzie bliskie relacje z kopalni przenoszą się na relacje międzysąsiedzkie – także po pracy. Ja to wszystko rozumiem, ale dla mnie ważniejsze jest wnętrze, a nie cegła i elewacja.

Anna Solińska: Nie miejmy złudzeń. Wszystko się zmienia. Przez długi czas to było bardzo rodzinne, oparte na bliskich relacjach osiedle, ale teraz to już jednak przeszłość. Wspólne mycie schodów, czy nawet świniobicia, historie o niezamykanych drzwiach, bo i tak się wszyscy znają, monitoring



8 V 2009, „kawa z liderem”, robocze spotkanie przy kawie ze Zbigniewem Brudlem z III bloku fot. ze zbiorów Stowarzyszenia Fabryka Inicjatyw Lokalnych

w postaci kobiet, które pilnują dzieciaków patrząc przez okna i wspierając się na poduszkach – to zamierzchłe dzieje z połowy XX wieku. W którymś momencie kopalnia przestała być miejscem pracy dla wszystkich. Mamy więc i czarny okres w historii Nikiszowca. Moment, w którym ten niezwykle wspólnotowy czas runął, wszystko się rozmyło, a mury zrobiły się jakieś bardziej przybrudzone. Było źle i musiała dopiero nastąpić zmiana, byśmy odkryli Nikisz na nowo.

Czarne cegły

Anna Dudzińska: Nikiszowiec na przełomie XX i XXI wieku stał się miejscem, do którego bali się przyjeżdżać pracownicy socjalni z Katowic. Pamiętasz to?

Waldemar Jan: Oczywiście. Był koniec lat 90-tych, gdy zacząłem tutaj pracować. Stereotyp był taki: w tych blokach mieszkają bezrobotni i nigdy nie wiadomo, co spotka kogoś, kto wejdzie w osiedlową bramę. Nawet dziwiłem się, dlaczego ludzie tak bardzo boją się tego miejsca. Obraz dużych zaniedbań, bezrobocia, pozbawienie kośćca i struktury społecznej, która zawsze tu była. Wraz z transformacją ustrojową i reformą górnictwa nagle zaburzono porządek znany tutaj od wieków. Ojcowie rozstali się z kopalnią i dostali odprawy. Matki stały się aktywne zawodowo. To zachwiało utrwalonymi przez lata wzorcami rodzinnymi. Społeczność została osamotniona. W podstawówce było półtora tysiąca dzieciaków i one właściwie nie wiedziały, co ze sobą robić. Cała dzielnica była stygmatyzowana. Pamiętam, że niedaleko powstała duża hurtownia Selgros. W biurze, gdzie rekrutowano do pracy, wisiała kartka: *Mieszkańców Janowa nie przyjmujemy.*

Anna Dudzińska: Hurtownia powstaje w Janowie i wywiesza kartkę, że sąsiedzi są niemile widziani? Czy to możliwe?

Waldemar Jan: Dzisiaj wydaje się niemożliwe, ale pod koniec lat 90-tych dokładnie tak było. Stygmatyzowanie dzielnicy Janów-Nikiszowiec jako trudnej, brudnej, niebezpiecznej trwało w najlepsze. Nie potrafiłem tego zrozumieć, bo moje doświadczenia były zupełnie inne. Nigdy tak nie postrzegałem Nikiszowca. Nigdy nie odczułem żadnego zagrożenia, nawet gdy w bramach mijałem zakapturzonych chłopców. Do dziś pamiętam, jak wchodziłem do jednego z mieszkań. Na schodach spotkałem małą dziewczynkę, która powiedziała: *Dzień dobry, mama czeka na pana na podwórku*. Na placu siedziała kobieta otoczona sąsiadkami. Porozmawiałem wtedy z nimi wszystkimi. Doskonale wiedziały, co dzieje się w tym mieszkaniu. Mówiły bez ogródek o przemoc domowej. Być może publiczna rozmowa o bijatyce w domu odbyła się wbrew obowiązującym mnie zasadom, ale w tym świecie łamanie reguł było czasami potrzebne. A sąsiadki były we wszystkim doskonale zorientowane.

Anna Dudzińska: Potrafisz powiedzieć, co było główną przyczyną „czarnego okresu” w Nikiszowcu?

Waldemar Jan: Kiedy zmienił się sposób funkcjonowania kopalni, z dnia na dzień ludzie tracili grunt pod nogami. Runęła ich stabilizacja – od opłat czynszowych za mieszkania, przez relacje rodzinne, bezpieczeństwo, sprawy związane z alkoholem i przemocą.

Anna Dudzińska: Przecież kopalnia „Wieczorek” nie została wtedy zlikwidowana.



23 XI 2011, najmniejszy koncert świata w ówczesnej siedzibie Centrum Aktywności Lokalnej w Nikiszowcu, w wykonaniu Grzegorza Chudego (flety, akordeon, śpiew) oraz Jochena Vogel'a (harfa, śpiew)
 fot. ze zbiorów Stowarzyszenia Fabryka Inicjatyw Lokalnych

Waldemar Jan: Ale mieszkali tu ludzie, którzy brali odprawy i odchodzili z kopalni. Część źle inwestowała pieniądze, zdarzało się, że odprawy przepijano. Najtrudniej było zrozumieć, że kopalnia nie ma już pełnego wpływu na życie osiedla i jego mieszkańców. To przecież ona przez całe lata zarządzała Nikiszowcem, nawet czynsz za mieszkania był ściągany bezpośrednio z wynagrodzeń. Pewnego dnia dzielnica stała się częścią spółdzielni mieszkaniowej. Ludzie nie byli przygotowani do takiej zmiany. Zostali pozostawieni samym sobie.

Anna Solińska: Do tego nawarstwiały się problemy w rodzinach. Ludzie nie radzili sobie z wychowaniem dzieci. Pracowałam wtedy w świetlicy środo-

wiskowej. Mieliśmy tam 30 miejsc. Przez pierwsze lata ciągle jakieś dziecko czekało w kolejce. One miały swoje problemy, a ich rodzice swoje.

Anna Dudzińska: Do tego Katowice musiały zaakceptować, że Nikiszowiec stał się jego częścią. Zabrakło kopalni, która maluje na biało krawężniki i dba o zepsute klamki w drzwiach.

Waldemar Jan: To była długa droga. Nikiszowiec był też zabytkiem. Rządził się swoimi prawami. Trzeba było przeprowadzać prace konserwatorskie, więc miasto miało tym większy problem.

Anna Solińska: Z tamtego czasu pamiętam dzieci, których nikt nie odbierał ze świetlicy. Pamiętam też wyprawy do mieszkań, by sprawdzić, co dzieje się z tymi, którzy do nas nie docierali przez kilka dni. Ale najgorsze dla mnie były decyzje o odbieraniu dzieci. To była ostateczność. Wiedzieliśmy jednak, że są rodziny, w których najmłodszy nie mogą po prostu zostać. Zdarzyło mi się kiedyś usłyszeć w sądzie rodzinnym: *Pani Aniu niech się pani na nas nie >gorszy<*” (gniewa). *Nie mamy pretensji. Wiemy, że pani chciała dobrze dla naszego syna.* Odebranie rodzicom dziecka stawało się dla nich otrzeźwieniem. Cieszę się, że dzisiaj przyjeżdżają do mnie dziewczyny, które dzięki takim decyzjom mają wspaniałe życie.



Zmiana

Anna Dudzińska: Zatrważające statystyki policyjne, mieszkańcy, którzy nie czują się bezpiecznie w swoim miejscu zamieszkania i brudne cegły. Co musiało się stać, żeby Nikiszowiec zaczął się zmieniać?



6 X 2010, montaż kamer systemu monitoringu wizyjnego na nikiszowieckim rynku
fot. ze zbiorów Stowarzyszenia Fabryka Inicjatyw Lokalnych

Waldemar Jan: Jak zawsze zadecydowało dużo czynników. W 2008 roku zaczęliśmy działać jako Centrum Aktywności Lokalnej pod skrzydłami Miejskiego Ośrodka Pomocy Społecznej. Szukaliśmy mieszkańców, którzy chcieli z tym wszystkim coś zrobić. Zmieniła się struktura tutejszej policji. W tym roku odbyły się też ważne debaty zorganizowane przez Gazetę Wyborczą. To był moment, gdy ludzie wykrzyczeli swoje pretensje. Działał też Komitet Obchodów 100-lecia Nikiszowca. A my zebraliśmy ludzi z różnych środowisk i nastąpił przełom. Myśląc o dacie granicznej, lubimy mówić, że wszystko zaczęło się od pierwszego bożonarodzeniowego jarmarku.



6 XII 2008, przygotowania do I Jarmarku Na Nikiszu
fot. ze zbiorów Stowarzyszenia Fabryka Inicjatyw Lokalnych



5 XI 2008, spotkanie mieszkańców w Centrum Aktywności Lokalnej w Nikiszowcu,
poświęcone organizacji Jarmarku
fot. Marcin Nowak

Anna Solińska: Idea jarmarku wyszła od mieszkańców. Miał on być zaproszeniem dla świata. Mieszkańcy zaczęli myśleć o tym, jak pokazać Nikiszowiec jako fantastyczne miejsce, do którego warto przyjeżdżać – zaprosić na śląską kuchnię, na ciasto, zaoferować lokalne pamiątki, a nawet ukrywaną przez lata porcelanę z logo Giesche. Dobrze pamiętam, że zestaw filiżanek z tym znakiem firmowym był najdroższym gadżetem na Jarmarku. Sprzedano go za ponad 600 złotych.

Anna Dudzińska: Czyli współorganizatorami Jarmarku byli sami mieszkańcy?



17 IV 2013, akcja pn. „psie kupy” – inicjatywa młodzieży dot. czystości osiedla
 fot. ze zbiorów Stowarzyszenia Fabryka Inicjatyw Lokalnych

Anna Solińska: Przez wiele tygodni przed imprezą przychodzili na nasze zebrania organizacyjne. Usłyszeli *robimy jarmark* i z entuzjazmem powiedzieli tak. Dzisiaj trudno nawet wyliczyć, jak wiele osób zaangażowało się wtedy w organizację.

Waldemar Jan: To było niezwykle pół roku, gdy wszyscy pracowaliśmy razem. Nieprawdopodobna energia. A ja starałem się tę energię jakoś uporządkować. Zorganizowaliśmy też zbiórkę na miejski monitoring – ludzie naprawdę wtedy go potrzebowali, a miasto nie dawało pieniędzy. Mieliśmy nawet swoją jarmarczną walutę, nazwaną na cześć nikiszowieckiego pociągu, który w XX

wieku woził górników z Szopienic, przez Nikiszowiec do Giszowca. Po raz pierwszy pojawiły się tzw. balkany, które potem stały się „oficjalną” walutą Katowic wykorzystywaną przy różnych okazjach. Od tego Jarmarku media zaczęły pisać o Nikiszowcu pozytywnie, a nie w kontekście brudu, bezrobocia i przestępstw. Następnego dnia Gazeta Wyborcza zatytułowała artykuł pt. „Nikiszowiec dostał skrzydeł”. To była wielka zmiana.

Anna Dudzińska: Ale największym cudem Jarmarku była bożonarodzeniowa choinka.

Anna Solińska: Dla mnie ta choinka była rodzajem symbolu. Namacalnym dowodem, że przydarzyła nam się zmiana. To było najpiękniejsze drzewko świata. Może je nawet teraz idealizuję. Kiedy przyjechali panowie z Zakładu Zieleni Miejskiej, usłyszeliśmy komentarze, że przecież choinka zniknie następnego dnia, więc po co te wszystkie starania. Pamiętam jak z Martą Tomecką pobiegliśmy na rynek, by popatrzeć jak stawiają drzewko. Trzy starsze panie zatrzymały się obok: *Jerona ja tu całe życie żyja a choinki nigdy tu nie było* – usłyszałyśmy. I wtedy wiedziałyśmy, że naprawdę wydarzył się cud.

Waldemar Jan: Choinka jest czymś metafizycznym. Dla mnie była dowodem na to, że aktywizacja ludzi przynosi skutek. To jest bardzo ważne – robisz coś i masz poczucie, że następuje zmiana. Bożonarodzeniowe drzewko sprawiło, że ludzie w Nikiszowcu poczuli się jak w domu. Synonim ogniska domowego stanął na samym środku rynku. Choinka była czymś jakby nie z tej ziemi.

Anna Solińska: A mnie zostało do dziś, że gdy w grudniu przywożą choinkę, to biegnę, by ją zobaczyć. I tak jest od 10 lat.



5 VI 2013, przekazanie lokalu przy pl. Wyzwolenia 5 – pamiątkowe zdjęcie w przededniu podpisania listu intencyjnego w sprawie utworzenia Centrum Zimbardo fot. ze zbiorów Stowarzyszenia Fabryka Inicjatyw Lokalnych

Efekt Zimbardo

Anna Dudzińska: 4 lata później stał się drugi cud. Światowej sławy psycholog przyjechał do Nikiszowca. Coś go w tym miejscu zatrzymało na dłużej. Powstało Centrum Zimbardo i przestrzeń dla młodzieży pochodzącej z tej dzielnicy.

Anna Solińska: To, że siedzimy dzisiaj w lokalu, nad którym wisi szyld „Centrum Zimbardo” jest kwestią przypadku, szczęśliwych zbiegów okoliczności i nieprawdopodobnej wprost pracy. Przyjazd profesora Philipa Zimbardo w 2012 roku w ogóle niczego niezwykłego nie zapowiadał. Przez kilka godzin mogłabym mówić, jak do tego doszło.

Anna Dudzińska: Czy to jest tak jakby do klubu filmowego w Nikiszowcu przyjechał Robert de Niro albo do klubu gitarzystów Jimi Hendrix?

Anna Solińska: Tak można powiedzieć. Profesor Zimbardo jest prawdziwym guru dla psychologów i jednym z najbardziej znanych naukowców świata. Mówi się o tym, że spopularyzował psychologię społeczną. Mnie był znany z podręczników na studiach i jako autor tak zwanego eksperymentu więziennego. Kiedy przyjechał po raz pierwszy jako emerytowany profesor Uniwersytetu Standforda, był gościem Uniwersytetu Śląskiego. Odwiedził Nikiszowiec, bo po prostu zwiedzał Śląsk. To była fascynująca rozmowa i spacer. Opowiadałam o ciekawostkach związanych z dzielnicą, ale absolutnie nie spodziewałam się, że wszystko skończy się otwarciem ośrodka jego imienia. Zwłaszcza, że wtedy mieliśmy z Waldkiem marzenie: otworzyć klub dla młodzieży w Nikiszowcu.

Anna Dudzińska: Ale Waldemara nie było przy pierwszym spotkaniu z profesorem.

Anna Solińska: Na szczęście. Był wtedy w delegacji. Profesor pojawił się w niefortunnym momencie, zaraz po grudniowym Jarmarku. Nasze biuro w domu katechetycznym wyglądało jak po tajfunie. To na pewno nie było miejsce, w którym normalnie przyjmuje się znamienitego gościa. W trzyosobowym składzie Basia Mizera, Ania Rogowska i ja w ciągu pół godziny

doprowadziłyśmy pomieszczenie do względnego porządku. Waldemar na pewno by tego nie przeżył. Może nawet nie pozwoliłby zaprosić profesora w takie miejsce. Ale udało się i kilka tygodni później zadzwonili do nas z Uniwersytetu Śląskiego: *Wydzwania do nas profesor Zimbardo i pyta o to, jak wam idą poszukiwania miejsca na klub młodzieżowy.* Wtedy sobie przypomniałam, jaki był zdziwiony, gdy opowiadałyśmy, że do skromnego pokoju w domu katechetycznym przychodzi młodzież, by brać udział w warsztatach rękodzielniczych, plastycznych, oglądać filmy, a nawet bawić się w czasie Halloween. Widać w tej ciepłej Kalifornii nasze problemy przyszły mu ponownie do głowy.

Anna Dudzińska: *Zaczęliście szukać takiego miejsca?*

Anna Solińska: Tak i bardzo źle nam szło. Jak już natrafialiśmy na ślad wolnego lokalu, to okazywało się, że właśnie ktoś go wynajął. Zupełny przypadek zdecydował o tym, że znaleźliśmy miejsce, w którym dziś się spotykamy. Poprzednio było ono sklepem rybnym, potem odzieżowym, kwiaciarnią aż zamieniło się w dość szemrany lokal „Jackpot” z jednorękkimi bandytami. Właśnie weszła ustawa anty hazardowa, lokal trzeba było zamknąć, co sprytnie wykorzystaliśmy. To był maj. Profesor Zimbardo miał po raz kolejny przyjechać do nas na początku czerwca.

Anna Dudzińska: *Czyli mieliście po prostu nóż na gardle?*

Anna Solińska: Nie ukrywam, że to były straszne chwile, ale uruchomiłyśmy łańcuch ludzi dobrej woli, żeby przekonać Śląsko-Dąbrowską Spółkę Mieszkaniową, by przekazała nam ten lokal.



14 IV 2014, uroczyste otwarcie Centrum Zimbardo
fot. ze zbiorów Stowarzyszenia Fabryka Inicjatyw Lokalnych

Waldemar Jan: Dziewczyny miały marzenia, ale to ja jako pierwszy uświadomiłem nam, ile to może kosztować... Żarty na bok. Było warto! Lokal jest rzeczywiście niesamowity. Znajduje się w ciągu tak zwanych komzomów czyli sklepów. Tak jak reszta osiedla, zostały zaprojektowane na początku XX wieku przez Emila i Georga Zillmannów. Centrum zlokalizowane jest w podcieniach centralnego budynku, na samym środku nikiszowieckiego rynku. Można sobie tutaj usiąść i obserwować jak przechodzą ludzie. Prawie jak w kinie. Mieszkańcy do nas wchodzą, zagadują, jesteśmy naprawdę w samym



11 IV 2013, odczytanie petycji młodzieży z Nikiszowca dot. utworzenia centrum młodzieżowego
fot. ze zbiorów Stowarzyszenia Fabryka Inicjatyw Lokalnych

centrum. Kiedyś nazywaliśmy nasze projekty „centrum społecznościowym”. Teraz jesteśmy w centrum nie tylko z nazwy. Po prostu o krok od mieszkających tu ludzi. Nie ma nawet żadnych barier architektonicznych. Każdy może do nas wejść.

Anna Dudzińska: Co powiedział profesor Zimbardo, kiedy po raz pierwszy wszedł do tego lokalu?

Waldemar Jan: Dostaliśmy klucze dokładnie w dniu, w którym przyjechał profesor. Zimbardo pochodzi z Sycylii. Nie ma co ukrywać – jego rodzina doskonale poznała, jak działa mafia sycylijska. No i proszę, znaleźliśmy się

z profesorem w lokalu, w którym królował hazard i maszyny nazywane „jednorękami bandytami”. Sycylijczyk dał swoje nazwisko miejscu kojarzonemu z mafią. Było się więc z czego śmiać. Ale zrobiliśmy wszystko, by nadać temu miejscu zupełnie nowe znaczenie.

Anna Dudzińska: Wydaje się, że dla profesora Zimbardo to było coś zupełnie naturalnego?

Waldemar Jan: Ja postrzegam naszego patrona zupełnie inaczej niż Ania. Ania uczyła się z jego książek, ja widziałem w nim świetnego człowieka, którego nazwisko pomoże mi urzeczywistnić marzenie – zbudować ośrodek dla młodzieży. Zimbardo ma niezwykłą charyzmę. Pamiętam taką sytuację, gdy oprowadzałem go po lokalu przygotowywanym do remontu. Mówiłem: *Tutaj będzie kuchnia* – używałem czasu przyszłego. On mówił: *Tutaj jest kuchnia* – w czasie teraźniejszym. To nie jest tylko kwestia określania czasów w języku polskim i angielskim. Profesor zwrócił się wtedy do mnie: *Have more faith!* Więcej wiary. Ja mówiłem, że kuchnię trzeba wyremontować, kupić szafki, kolankami połączyć rury, a w blacie wywiercić dziurę na zlew. A on tę kuchnię już tu widział.

Anna Dudzińska: Wspaniali są tacy ludzie, którzy widzą dalej i nie dostrzegają przeszkód.

Waldemar Jan: Dlatego Ania pewnie ma rację. Dobrze, że nie było mnie tutaj przy pierwszej wizycie profesora. Ja bym nie uwierzył w jego wizję. A tak relacja między Anią a wielkim naukowcem z Ameryki mogła się spokojnie rozwijać.

Anna Solińska: Profesor bardzo łatwo przełamuje dystans. Już po kilku minutach nie patrzyłam na niego jak na autora uniwersyteckich podręczni-

ków. Był autentycznie zainteresowany naszą opowieścią o Nikiszowcu. Ale do dzisiaj zastanawiam się, co on takiego tutaj zobaczył.

Anna Dudzińska: I tak katowicki Nikiszowiec to jest pierwsze miejsce na świecie, w którym powstało Centrum Zimbardo.

Anna Solińska: Pierwsze miejsce na świecie, któremu on dał swoje nazwisko. I znowu zbiegło się kilka rzeczy. Uniwersytet Śląski miał z nim naprawdę bardzo dobre relacje, historycznie Polska była w momencie przemiany ustrojowej. A profesor po przejściu na emeryturę chciał jeszcze coś z siebie dać. We wstępie do jego ikonicznego „Efektu Lucyfera”, monografii na temat zła, można przeczytać, że od momentu przeprowadzenia tego eksperymentu w 1971 roku, szukał możliwości, by czynić dobro. Z naszą dzielnicą splotła się też jego ulubiona opowieść o tym, że każdy może być bohaterem dnia codziennego. Amerykański sen *just do it* zrealizował się w Katowicach. Nałożył się na to nasz zapał i solidne, zdystansowane podejście Waldemara.

Waldemar Jan: Profesor przyjechał w atrakcyjne miejsce, które było w trakcie zmiany. I zobaczył ludzi, którzy mają w sobie energię. To jest jeden z wielu cudów, który nam się tutaj zdarzył.

Anna Solińska: Profesor bywa u nas czasami dwa razy w roku. Niesamowite jest to, że 87-letni mężczyzna przyjeżdża cały czas do Nikiszowca. Podczas jego poprzedniej wizyty zobaczyłam, jak robi zdjęcia przed naszą witryną. Ustawiał się do *selfie* tak, by dokładnie było widać napis: Centrum Zimbardo. A przecież wcześniej zrobiliśmy razem tutaj dziesiątki zdjęć. Gdy zobaczyłam jak się ustawia, żeby wyeksponować ten napis, to pomyślałam, że to miejsce niezmiennie jest dla niego bardzo ważne. Mam nadzieję, że to nie było nasze ostatnie spotkanie.



12 II 2015, warsztaty decoupage w Centrum Zimbardo podczas ferii zimowych
fot. ze zbiorów Stowarzyszenia Fabryka Inicjatyw Lokalnych

Miejsce to nie wszystko

Waldemar Jan: Od początku wiedzieliśmy, że chcemy miejsca, które będzie współprowadzone przez młodzież. I już wtedy wiedzieliśmy, że ono musi samo się utrzymać. To dotyczyło nie tylko nas, założycieli Centrum Zimbardo, ale właśnie młodych, którzy mieli tu przychodzić. Chcieliśmy, by Centrum stało się wielofunkcyjnym ośrodkiem, w którym będą się odbywały



2 VII 2014, warsztaty szycia gorsetów w Centrum Zimbaro, prowadzone przez Justynę Sepiał-Rychlik, kostiumolożkę z Nikiszowca
fot. ze zbiorów Stowarzyszenia Fabryka Inicjatyw Lokalnych

także imprezy dla mieszkańców. Koncerty, warsztaty, wykłady. Pamiętacie taką scenę z filmu Shrek? Jest tam taki moment, gdy osioł pyta Ogra: *Kto tu może mieszkać w takiej ruderze?* *Ja* – odpowiada Shrek. Na co osioł mówi: *Nie-samowity efekt przy tak skromnym budżecie.* U nas jest bardzo podobnie. Jestem bardzo zadowolony z tego, jak to miejsce wygląda i funkcjonuje. Ono po prostu jest otwarte na i dla ludzi. Czasem mi przeszkadza, że gdzieś tu jest bałagan albo coś nie zostało domyte. Ale to jest chyba jakaś moja fobia.

Anna Solińska: Dla mnie najważniejsze były emocje. Przez pierwsze 2 lata przychodziło tu ponad 20 osób. Większość z nich do dziś wraca do centrum.

Pracuje z nami albo wpada w czasie organizowanych imprez. Pamiętam tę pierwszą grupę. Mieli po 16 lat. Powiedzieli mi kiedyś: *Dla nas to pomieszczenie mogłoby być nawet bez mebli. Gdy wy tu jesteście, to właściwie mamy wszystko to, czego nam potrzeba.* Oni tacy byli. Najważniejsze było ich bycie ze sobą i z nami.

Anna Dudzińska: Gadasz trochę jak stara ciotka.

Anna Solińska: Na pewno trochę tak jest, ale dzisiaj młodzież ma inne wymagania. Z resztą czasami myślę, że moje emocje w tamtym okresie były niezdrowe. Ja właściwie spędzałam tu cały swój czas. Był u nas kiedyś Kuba, który udzielając wywiadu do telewizji powiedział z poważną miną: *W domu już praktycznie nie przebywam.* Ja też tak miałam. Młodzież siedziała ze mną do wieczora. Gdy o godzinie 20.00 wkładałam klucze do zamka centrum, od razu znalazło się kilku chętnych, którzy chcieli mnie odprowadzić do domu. To były bardzo bliskie relacje.

Anna Dudzińska: Co oni teraz robią?

Anna Solińska: Część studiuje, część ma już tytuł licencjata. Większość znalazła po prostu pomysł na siebie. Trzeba powiedzieć, że to miejsce dodało im skrzydeł. Jeden z chłopaków – Alan, gdy wybierał szkołę średnią powiedział mi, że przyniesie kiedyś świadectwo z paskiem. I on to zrobił.

Anna Dudzińska: Nie można tak szlochać, kiedy udziela się wywiadu.

Anna Solińska: Ale to naprawdę jest wzruszające. Ja znam ich wszystkie problemy. Są tacy, którzy musieli podejmować najtrudniejsze, życiowe decyzje. Znam takich, którzy opuścili swój dom rodzinny. Nie można chyba wyobrazić sobie niczego bardziej dramatycznego. Wiktoria dostała się do

bardzo dobrego liceum, a po miesiącu przeniosła papiery i poszła do szkoły technicznej. To wiązało się z prawdziwą batalią i wojną z niezadowoloną z jej decyzji rodziną. Dziś studiuje na AGH w Krakowie, a mogła wybierać spośród trzech innych świetnych polskich uczelni. Wszystkie ją przyjęły.

Anna Dudzińska: To są konkretne życiorysy, które napisaliście od nowa. Gdyby nie było Centrum Zimbardo ich życie mogłoby potoczyć się inaczej. Fenomenalne.

Anna Solińska: Mogłabym opowiadać o każdej z osób, które się tutaj pojawiały. Pierwsze 4 lata działalności Centrum Zimbardo to był najwspanialszy czas w moim życiu. Bardzo trudny prywatnie, wyśmienity zawodowo. Ja nie żałuję ani minuty spędzonej tutaj i czasem nie chce mi się wierzyć, że to wszystko mogło się wydarzyć. Upiekliśmy ciasto – z niewyobrażalną ilością sody oczyszczonej, bo za dużo się nasypało. Były też warsztaty z szycia gorsetów, prowadzone przez mieszkankę Nikiszowca – panią, która jest zawodowym kostiumologiem. Udało się też zrealizować marzenie Mateusza, czyli festiwal hip hopowy w centrum Nikiszowca. Wokół kościoła szła procesja, a obok odbywały się bitwy *free style*. Jedni śpiewali, że *Nikiszowiec płonie*, a procesja odpowiadała melodyjnie: *Panie dobry jak chleb*. Nieprawdopodobne.

Anna Dudzińska: Masz czasem wrażenie, że wszystko co najlepsze już się wydarzyło?

Anna Solińska: Tak, mam przecucie, że teraz trochę dreptamy w miejscu. Co może się zdarzyć po takich emocjach? Ale z drugiej strony gdy myślę, co jeszcze mogłoby się wydarzyć, to zaczynam się bać. Nikiszowiec naprawdę potrafi być magiczny.

Anna Dudzińska: Widzicie tę zmianę, którą udało się tu wprowadzić także dzięki Centrum Zimbardo?

Waldemar Jan: Oczywiście, od 2009 roku Nikiszowiec naprawdę przeszedł długą drogę i ludzie szcycą się tym, że mieszkają w tym miejscu. To oni są motorami tej zmiany, a my daliśmy im odpowiednie narzędzia. Opowiadają teraz z dumą o historii tego miejsca, o jarmarkach, o takich inicjatywach jak Centrum Zimbardo. Nikiszowiec opowiedziany ich ustami jest dobrym i ciekawym miejscem do życia. Ich rodzice tak nie myśleli. Gdy otwieraliśmy centrum wyobraziłem sobie, że najważniejszym przesłaniem mojego przemówienia jest zdanie: *Od tej chwili przestajemy myśleć o Nikiszowcu jako o miejscu, które wymaga naprawy. To nie jest miejsce terapeutyczne, to jest miejsce które ma rozwijać młodych ludzi.*

Anna Dudzińska: I to był punkt zwrotny?

Waldemar Jan: Dla mnie tak. Powstanie Centrum Zimbardo to jest nowy okres w historii dzielnicy.



6 XII 2009, Anna i Waldemar podczas Jarmarku
fot. ze zbiorów Stowarzyszenia Fabryka Inicjatyw Lokalnych

Ona i on

Anna Dudzińska: Ciekawie jest was obserwować. Waldemar – Pan Konkretnie nie zrobiłby nic bez Ani, i Ania – Pani Emocja – nie zaszczyły daleko bez Waldemara. Macie poczucie, że jesteście jak przysłowiowy rewers i awers jednej monety?

Waldemar Jan: Gdyby nie było Ani, to nie byłoby tego miejsca. To proste.

Anna Solińska: Gdyby nie było Waldemara, Centrum nigdy by nie powstało. To tyle jeśli chodzi o komplementy, bo na co dzień dramatycznie się kłócimy.

Anna Dudzińska: Często?

Waldemar Jan: Tak

Anna Solińska: Tak, jesteśmy bardzo zgodni co do tego, że często się kłócimy. Ja po prostu zawsze mówię to, co myślę. Waldemar czasem ciężko to znosi. Gdy w 2008 roku do naszego pierwszego biura przychodzili mieszkańcy, Waldek często chował się za monitorem. Niby przez przypadek, siadał w takim miejscu, żeby nikt nie mógł go zobaczyć. Zdarzyło się wtedy też, że mieszkanka, pani Barbara Walusiowa powiedziała do mnie: *Wiesz co Ania, Waldek mi to tłumaczył. Ale nic nie zrozumiałam. Powiedz mi to jeszcze raz.* Często tak jest, że muszę być przekąźnikiem. Jestem człowiekiem do kontaktów z ludźmi.

Anna Dudzińska: A o co najczęściej się spieracie?

Anna Solińska: O naszą młodzież, którą czasem po prostu nazywamy „nasze dzieci”. To one były przyczyną największych awantur. Pamiętam taki moment, gdy jedno z dzieci chciało odejść ze swojego domu. Nie zgodzaliśmy się w tym, czy wspierać tę decyzję, czy nie. Waldek jest ojcem i sugerował mi, że trzeba nabrać do takich spraw dystansu.

Waldemar Jan: A mogę się wtrącić? Ania po prostu lepiej rozmawia z ludźmi, więc po co ja mam to robić? Znam swoje wady i słabości. Od samego początku wiedziałem, że Ania musi być w tym projekcie. Od początku wie-

działem też, że mamy różne, uzupełniające się kompetencje. Teraz po wielu sprzeczkach znacznie szybciej dochodzimy do porozumienia. I wiecie co, ja jestem dumny, że potrafiłem to przewidzieć od samego początku. Z tej różnorodności bierze się nasz sukces. Gdyby dzisiaj jedno z nas zdecydowało się odejść, drugiemu byłoby bardzo trudno. Ja po prostu czuje się pewniej, kiedy Ania jest obok.

Anna Dudzińska: Gdybyście znaleźli dla siebie drugi Nikiszowiec musieliście przenieść się tam razem?

Waldemar Jan: Pewnie tak, ale drugi taki Nikiszowiec nie istnieje. To jest dla nas też ciężarem. Przecież pracuję jako ekspert w wielu gminach, a jednak takiego miejsca jak nasz Nikisz nie ma nigdzie. Nie wyobrażam sobie, że można by teraz zacząć od nowa w jakimś innym miejscu i osiągnąć takie rezultaty.

Anna Solińska: Nie znalazłabym takiej przestrzeni, bo ja jestem stąd. Rozumiem tych ludzi jak swoją rodzinę. Prawie tak jakbym była mieszkańcem, który patrzy przez pryzmat swojego podwórka. Do tego stopnia, że brakuje mi czasami obiektywizmu. Ale to właśnie dlatego jestem tak zaangażowana. Może gdzie indziej dałoby się powtórzyć schematy działania, ale emocji – nigdy.

Waldemar Jan: Czuję się pewnie wśród tych ludzi, jestem tu „swój”. Myślę nie tylko o osobach z poszczególnych instytucji, ale przede wszystkim o ludziach. Tutaj moje pomysły na aktywność po prostu się sprawdzają. Nie wszędzie jest tak samo.

Anna Dudzińska: W czym Nikiszowiec jest tak szczególny?

Waldemar Jan: Tyle razy to podkreślałem, to powiem jeszcze raz – przede wszystkim chodzi o mieszkańców. Te same rodziny tutaj trwają od pokoleń. Tożsamość jest zachowana. Historia jest tutaj spójna. Nawet proboszczów, z którymi współpracowałem przez ostatnie lata, było tylko dwóch.

Anna Solińska: Czujemy się tutaj jak w domu. Ja mówię po śląsku. Gdy w 2008 roku robiłam pierwsze ankiety do diagnozy społecznej, to moje „godanie” otwierało mi każde drzwi i okna. *A tyś jest od Pawła Solińskiego?* – pytali i kojarzyli mnie z moim dziadkiem. Ostatnio robiłam zakupy i pani w sklepie mówiła do mnie po imieniu. A przecież akurat się nie znamy. Często też słyszę: *Pani musi bardzo kochać swoją pracę.*

Anna Dudzińska: Takie coś nie mogłoby się wydarzyć w żadnym innym miejscu.

KALENDARIUM ZMIANY

Waldemar Jan

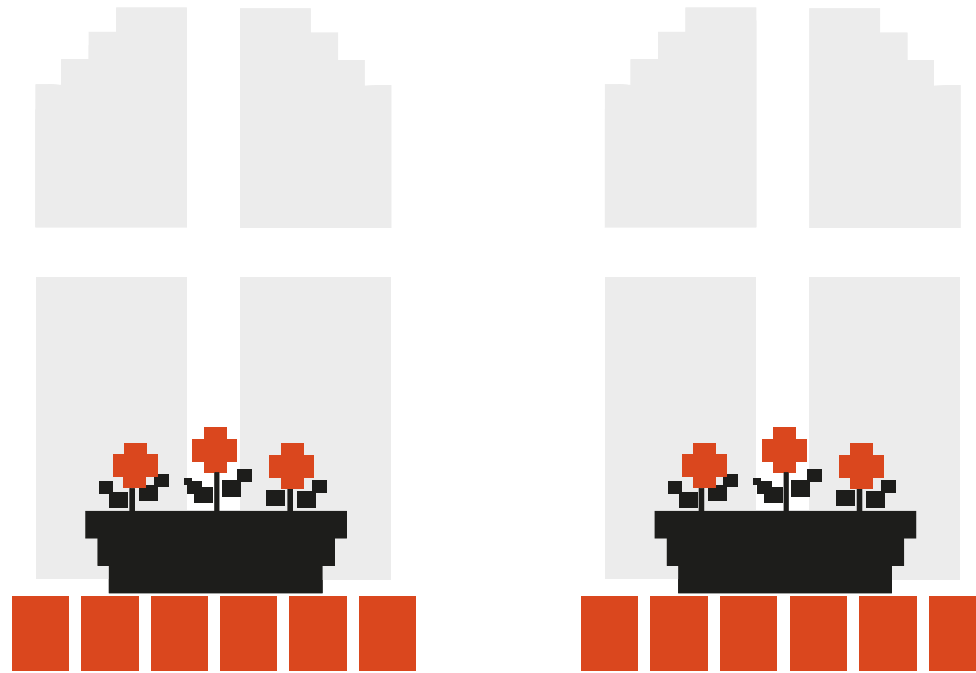
W ponad 110-letniej historii Nikiszowca wiele było momentów kryzysowych i okresów stabilizacji. Szczególnie trudny czas to okres przemian ustrojowych i ekonomicznych początku lat 90-tych XX wieku, które w znaczący sposób wpłynęły na negatywny obraz dzielnicy. Ten obraz zmieniły działania rewitalizacyjne, prowadzone szczególnie intensywnie od II połowy 2008 roku. Te działania to przede wszystkim historia aktywności ludzi – mieszkańców, animatorów, urzędników i sympatyków Nikiszowca. Mamy wielkie szczęście, że nasze pojęcie i doświadczenia rewitalizacji ma właśnie taki społeczny wymiar. Przedstawiam zatem „kalendarium zmiany” – subiektywne zestawienie zdarzeń, które miały bardziej lub mniej znaczący wpływ na przemiany Nikiszowca. Ich różnorodność pokazuje jak zróżnicowanym i wielowymiarowym jest proces rewitalizacji. Jest to materiał wciąż żywy, być może nie wszystkie ważne wydarzenia w nim się znalazły, być może nad wagą każdego z nich należy się jeszcze pochylić. Znajdziecie tutaj zarówno kamienie milowe rewitalizacji – jak choćby pierwszy Jarmark Na Nikiszu, jak i może nieco enigmatyczne dla postronnego obserwatora momenty, o rozumieniu tego, czym nie jest rewitalizacja. Podobnie jak w innych miejscach naszego przewodnika pozostawiamy garść niedopowiedzeń i zachęcamy do wizyty w Nikiszowcu i wspólnego spaceru z „dopowiedzeniem”.

DATA	WYDARZENIE
VII 1993	KWK „Wieczorek” staje się częścią Katowickiego Holdingu Węglowego
1995	Zamknięcie Domu Kultury
1997	Zamknięcie lodowiska
1998	Początek działalności Galerii Szyb Wilson
XI 2000	Otwarcie Świetlicy Środowiskowej przy Parafii św. Anny w partnerstwie Parafii, SP nr 53 w Katowicach i MOPS w Katowicach
24 IX 2004	Ponowne otwarcie lodowiska „Jantor”
2004-2007	Zmiana sposobu ogrzewania mieszkań na zdalczynne – likwidacja pieców węglowych na osiedlu
2007-2008	Działalność Społecznego Komitetu Obchodów 100-lecia Nikiszowca (przekształconego w 2008 r. w Stowarzyszenie Razem dla Nikiszowca)
29 I 2008	Pierwsza debata nt. przyszłości Nikiszowca, zorganizowana przez Gazetę Wyborczą
16 V 2008	Druga debata nt. przyszłości Nikiszowca
1 VI 2008	Start Programu Centrum Aktywności Lokalnej w Nikiszowcu (PCAL Nikiszowiec), realizowanego nieprzerwanie do 30 IV 2015 r.
25 VI 2008	I debata dot. bezpieczeństwa, zapowiedź zmian w Komisariacie V Policji
19 VII 2008	I Światowy Zjazd Nikiszowian

27 VI 2008	Rozpoczęcie pierwszego festiwalu Art Naif (wówczas Nikisz-For)	VI-XII 2009	Budowa parkingu przy ul. Gospodarczej
27 VII 2008	Pierwsza edycja ArtJarmarku w ramach Festiwalu Nikisz-For	6 XII 2009	II Jarmark Na Nikiszu – oficjalne potwierdzenie Prezydenta Piotra Uszoka planu budowy monitoringu wizyjnego w Nikiszowcu
16 VIII 2008	Zmiana na stanowisku komendanta Komisarjatu V Policji	13 XII 2009	Wizyta mieszkańców na krakowskim Kazimierzu i zrozumienie czym nie jest rewitalizacja
28 VIII 2008	Wpis do KRS Stowarzyszenia Razem dla Nikiszowca	2010	Modernizacja pl. Wyzwolenia
IX 2008	Pierwsze szkolenia PCAL dla mieszkańców – powstanie idei Jarmarku Na Nikiszu i zbiórek społecznych na monitoring osiedla	24 IV 2010	Otwarcie trasy rowerowej Nikiszowiec-Giszowiec, pierwszy rajd <i>Na kole kole Nikisza</i>
20 IX 2008	Uroczyste obchody i koncert z okazji 100-lecia Nikiszowca	17 VI 2010	Pierwsze spotkanie pracowników UM z mieszkańcami w sprawie Zintegrowanego Programu Rewitalizacji Nikiszowca
7 XII 2008	Pierwszy Jarmark Na Nikiszu, punkt zwrotny w najnowszej historii Nikiszowca	VI 2010	Mennica Polska wydaje monety Balkany (8 i 80 zł)
15 III 2009	Powstanie Stowarzyszenia Fabryka Inicjatyw Lokalnych (FIL)	X 2010	Montaż kamer monitoringu na rynku
25 V 2009	Mycie przez mieszkańców tzw. komzonów (podcienie w nikiszowieckim rynku)	30 XI 2010	Walne zebranie powołujące Spółdzielnię Socjalną RYBKA
6 VI 2009	Pierwsze Święto Sąsiadów w Nikiszowcu (plac III bloku)	5 XII 2010	III Jarmark Na Nikiszu – pierwszy na odnowionej płycie rynku i pierwszy z działającym monitoringiem na pl. Wyzwolenia
26 VII 2009	Pierwsza edycja Odpustu u Babci Anny, Otwarcie Punktu Informacji Turystycznej (w miejscu dzisiejszego Cafe Byfyj)	14 I 2011	Wpis Nikiszowca na listę Pomników Historii
VII 2009	Balkan o nominale 10 zł, nawiązujący do waluty obowiązującej na I Jarmarku Na Nikiszu staje się oficjalną monetą Mistrzostw Europy w koszykówce, odbywających się w Katowicach	8 IV 2011	Otwarcie Filii Muzeum Historii Katowic w Nikiszowcu
VII-IX 2009	Remont Skweru Zillmannów	15 VI 2011	Wizyta w Nikiszowcu komisji Europejskiej Stolicy Kultury
		II - VII 2011	Opracowanie Zintegrowanego Programu Rewitalizacji Nikiszowca
		16 VIII 2011	Wpis do KRS Stowarzyszenia Pyrlík Stalowy
		X 2011	Nikiszowiec zajmuje 4 miejsce w konkursie 7 Nowych Cudów Polski National Geographic Traveler

4 XII 2011	Odsłonięcie pomnika Miejsce Pamięci	2015	Odnowienie skweru „Rybka”
4 XII 2011	Pierwsze wydanie gazety „Magiel. Niecodziennik Nikiszowiecki”	28 IX 2016	Odsłonięcie tablicy poświęconej Grupie Janowskiej
1 VIII 2012	PCAL Nikiszowiec zmienia formułę działania – z programu realizowanego przez MOPS Katowice staje się wraz z całym zespołem częścią Stowarzyszenia FIL. FIL rozpoczyna zawodową działalność w Nikiszowcu	V 2017	Pierwsza ulotka turystyczna wydana wspólnie przez podmioty z Nikiszowca, załączek sieci lokalnej
26 V 2012	Otwarcie „małej” kawiarenki Cafe Byfyj (w miejscu Punktu Informacji Turystycznej, przeniesionego do MHK)	21 V 2017	Warsztaty zorganizowane przez Gazetę Wyborczą, poświęcone przyszłości likwidowanej KWK „Wieczorek”
X 2012	Rozpoczęcie funkcjonowania pełnego systemu monitoringu wizyjnego, zrealizowanego ze środków Miasta Katowice, Unii Europejskiej oraz składek społecznych	1 VIII 2017	Rozpoczęcie realizacji projektu Centrum Społecznościowe w Nikiszowcu
12 XII 2012	Pierwsza wizyta prof. P.G. Zimbardo w Nikiszowcu	XI 2017	Zakończenie renowacji mozaiki „Róże Nikiszowca”
6 VI 2013	Oficjalny początek historii Centrum Zimbardo – list intencyjny w sprawie utworzenia Centrum, podpisany przez Stowarzyszenie FIL, prof. P. Zimbardo, Urząd Miasta Katowice, Uniwersytet Śląski i młodzież z Nikiszowca	4 XII 2017	Otwarcie restauracji Śląska Prohibicja
VIII 2013	Otwarcie kawiarni Zillmann Tea&Coffee	8-10 XII 2017	X jubileuszowy Jarmark Na Nikiszu
27 X 2013	Pierwsze wybory do Rady Jednostki Pomocniczej	31 III 2018	Zakończenie działalności KWK „Wieczorek”
22 XI 2013	Rozpoczęcie działalności Rady Jednostki Pomocniczej dzielnicy Janów-Nikiszowiec	IV 2018	Rozpoczęcie budowy osiedla „Nowy Nikiszowiec”
2014	Zamknięcie studia fotograficznego Krzysztofa Niesporoka	7 VIII 2018	Przekazanie Miastu Katowice przez Spółkę Restrukturyzacji Kopalń Szybu Poniatowski
14 IV 2014	Otwarcie Centrum Zimbardo w Nikiszowcu, kolejny punkt zwrotny w najnowszej historii Nikiszowca	IV 2019	Warsztaty w ramach Konkursu Studenckiego NIKISZ 4.0, dotyczące planowania strategii rozwoju obszaru po KWK „Wieczorek”
13 V 2014	Odsłonięcie Makiety Nikiszowca	III-IV 2019	Kurs przewodników lokalnych po Nikiszowcu
27 VII 2014	Otwarcie „dużej” kawiarni Cafe Byfyj	29 II 2020	Podpisanie listu intencyjnego w sprawie utworzenia na terenie Szybu Pułaski HUB’u technologiczno-gamingowego

Historia mówiona



Barbara Waluś



MÓJ NIKISZ

Jestem mieszkanką Nikiszowca od urodzenia, czyli już od 70 lat. Nikisz to dla mnie taka mała ojczyzna, moje gniazdo rodzinne. I nie wyobrażam sobie życia gdzie indziej. Zresztą nigdy nie mieszkałam poza Nikiszowcem. Tu zaczęłam i tutaj chyba skończę swoje życie.

fot. Rafał Roguski

Bardzo dobrze wspominałam dzieciństwo na Nikiszu. Dzieci nie siedziały wtedy w domu, tylko spędzały czas na placu. Goniliśmy się między hasiokami. Bawiliśmy się też na skwerku „Rybka”, na którym był wtedy mały basenik. Kilka lat temu wyremontowano to miejsce i przywrócono je mieszkańcom, chociaż już bez basenu. Ale i tak bardzo dobrze, że znów jest „Rybka”. To bardzo wpłynęło też na pozytywny wizerunek osiedla.

Na placach stały chlewiki, gdzie ludzie trzymali swoje kaczki, kury, gęsi, króliki, kozy. Mieszkańcy byli z sobą bardziej zżyci niż teraz i chętniej do siebie wychodzili i ze sobą rozmawiali. A jak się okazało, że sąsiadka ugotowała coś lepszego na obiad, to szło się po prostu do niej. Nie było żadnych podziałów. W ciągu dnia dziadki wygrzewały się przed sienią na ławkach, kurzyli fajeczki. Wieczorem grali na organkach albo na akordeonie. A w tej chwili człowiek nawet nie wie, kto obok niego mieszka. Ludzie stali się anonimowi.

Gdy założyłam rodzinę, to mój mąż chciał się wyprowadzić do betonowych bloków na Korei. Ja mu odpowiedziałam: *Ja do żadnych bloków nie pójdę. Jo sie z Nikiszu nie rusza.* Chociaż tam były luksusy – centralne ogrzewanie, a tu trzeba było do piwnicy na zimę węgiel rzucić, a potem schodzić po niego, żeby w piecu palić. Ale jakoś mi to nie przeszkadzało. Dzisiaj też nie dałabym się nigdzie zaciągnąć. Do kościoła blisko, do sklepu blisko. Wszystko jest na miejscu. Nie trzeba nigdzie jechać.

CIĘŻKA PRACA

Miałam już dość, jak musiałam do pracy w sklepie jeździć – aż na Załęże. Wstawałam o czwartej rano. Jak wracałam z pracy na Nikisz, to byłam szczęśliwa. Tak przepracowałam pierwszą połowę mojego życia, a drugą – w lampowni na KWK „Wieczorek”. W tamtych czasach górnicy używali jeszcze tzw. lamp „mokrych” – z wodą destylowaną w środku. Na początek dniówki wydawało się lampy rezerwowe tym, którym lampa się zepsuła. Po zjeździe górników na dół musiałam

dla każdego zapisać szychcę. A takich zjazdów podczas dniówki było kilka. Kolejne zadanie polegało na tym, że musiałam pozbierać lampy z poprzedniej szychty od górników, którzy wyjechali na powierzchnię. Należało sprawdzić, czy nie trzeba dolać do nich wody destylowanej. Każdą lampę odkręcało się, potem myło i uzupełniało, a następnie odwieszało na hak, żeby się ładowała. Jedna taka lampa ważyła prawie 2 kg. Lampy odkładało się na wózek, na którym przewoziło się ich nawet 24. A takich wózków podczas jednej szychty było około 15. Jaka ja byłam szczęśliwa, gdy poszłam na emeryturę w 2005 roku.

SA LUDZIE I LUDZISKA

Bardzo dotkliwe dla Nikiszowca było to, gdy w latach 90. kopalnia polikwidowała wiele swoich ośrodków i domów wczasowych. Przestaliśmy jeździć – dzieci na kolonie, dorośli na wczasy i grzybobranie. Kopalnia organizowała wiele takich akcji. Pamiętam też piękne pochody 1-majowe, które startowały przy budynku straży. Bardzo dobrze wspominam też dom kultury z kinem i biblioteką.

A jak to wszystko przestało istnieć, to się zrobiło na Nikiszu chacharstwo. Młodzi ludzie nie mieli, gdzie pójść. Dorastająca młodzież piła piwo w ajnfartach i na placach. Zaczęła też rozrabiać. Było więc coraz bardziej niebezpiecznie. Ludzie bali się wieczorami wychodzić z domu. Ale ja się nie bałam. Jak trzeba było, to zwróciłam tej „młodzieży” uwagę. Zdarzało mi się, że wylałam na nich z góry wiadro wody, żeby nie sterczeli pod oknami. Ale nigdy nie było mi wstyd, że mieszkam na Nikiszu. Raczej było mi przykro, gdy widziałam, co się dzieje z moim Nikiszem. Są ludzie i ludziska.

POCZĄTKI ZMIANY

W latach 2006-2008 pojawiła się pierwsza nadzieja, że coś może się zmienić.

Wtedy proboszcz z okazji 100-lecia Nikiszowca zorganizował zjazd nikiszowców na Szybie Wilson. Wtedy to powstało Stowarzyszenie Razem Dla Nikiszowca. Swoją działalność w domu katechetycznym rozpoczął też Program Centrum Aktywności Lokalnej, do którego garnęła się młodzież i niektórzy mieszkańcy. I to była bardzo duża zasługa Ani i Waldka. Byli pełni zapału i chcieli coś zrobić dla Nikisza.

Na forum Nikiszowca mieszkanka Ewelina Soska umieszczała różne zagadki i ciekawostki na temat osiedla. A ja na nie odpowiadałam. No i pewnego razu Ewelina napisała, że bardzo chciałaby mnie poznać. Zaprosiła mnie więc na spotkanie do PCALu. Tam spotkałam m.in. śp. Rudolfa Wróbla, a także Zdzicha Majerczyka, który za bajtła był moim sąsiadem. Gdy przyszedłam tam, to okazało się, że większość ludzi znałam, ale wcześniej nie robiliśmy nic razem. Można więc powiedzieć, że PCAL nas zintegrował. Na spotkaniach planowaliśmy przyszłe działania.

WSPÓLNY JARMARK

No i tak zaczęła się nasza wspólna praca przy Jarmarku Na Nikiszu. Ze Zdzichem i Rudolfem zajmowałam się pchlim targiem. Sprzedawaliśmy na straganie rzeczy, które ludzie nam przynieśli z domu. Każdy znosił, co miał – kufle, kryształ, butelki po mleku, stare płyty, zabawki, książki. Czego tam nie było! Jakie różności! Sprzedaliśmy wszystko. Kupowali to m.in. ludzie, którzy kiedyś mieszkali na Nikiszu i z sentymentu chcieli mieć coś na pamiątkę.

Razem z nami działała nieduża grupa mieszkańców, która też coś chciała zrobić dla Nikisza. Ale była nas garstka. Zachęcało się i zapraszało innych żeby do nas dołączyli, ale wciąż było niewielu chętnych. Może nie wszyscy nadają się do takiej roboty? Trzeba być przecież otwartym na ludzi. Nie siedzieć tylko w domu i marudzić. Jak organizowany był pierwszy Jarmark Na Nikiszu,

to niektórzy narzekali, że takie larmo! No a z drugiej strony, wielu mieszkańców odpowiedziało na apel upieczenia ciasta. Przynosili na sprzedaż także swoje rękodzieło. Ale w kolejnej edycji ten zapal gdzieś opadł. I myślę, że tak jest do dziś. Zmiany na Nikiszu jednym się podobają, a drugim nie.

W tej naszej organizacji Jarmarku ogromne znaczenie miała jego cykliczność. Bo jak się coś raz zrobi, a potem zorganizuje dopiero za 3 albo 5 lat, to nie przyniesie to skutku. To musi się powtarzać co roku. Jeśli ludziom spodoba się raz impreza, to wiadomo że następnym razem znów się na niej pojawią, a do tego przyprowadzą innych.

Myślę, że znaczenie dla zmiany w Nikiszowcu miało także Święto Sąsiada. Pierwsze odbyło się na III bloku. Ludzie z innych bloków zaciekawieni podglądali z ajnfartu, co tam się dzieje. No i przy okazji takiego święta wiele się zmieniało na placach. Wtedy administracja posadziła zwykle jakieś kwiatki, a czasem nawet zamontowała huśtawkę. Dzięki temu stopniowo Nikisz zaczynał jakoś wyglądać.

NIKISZ DZISIAJ

Kiedyś wokół elektrowni były chaszczce i stał brzydki transformator. W jego miejsce wybudowano nowy i posprzątano dookoła. Dzięki temu teraz mam zupełnie inny widok z okna niż kiedyś. Jak przyjechała moja córka z Niemiec i wyrzrzała z okna powiedziała: *Matka, jak Wy macie tu teraz fajnie. To są moje kominy!*

Cieszę się też, że na Nikiszu pojawili się turyści. Chociaż mnie to bezpośrednio nie dotyczy, bo ja nie mam z tego żadnej korzyści. Jestem już w takim wieku, że nie otworzę żadnego sklepiku z pamiątkami. Ale dobrze, że są takie miejsca jak Galeria Terra Arte, Ajncla, Restauracje Maola, Prohibicja czy Byfyj. Turyści zostawiają tam przynajmniej jakiś grosz. Cieszy mnie też,

jak widzę wycieczki na Nikiszu, nawet, gdy wchodzą nam na plac. Czasem specjalnie wychodzę z domu, żeby sprawdzić, co przewodnik mówi tym ludziom. Jak mówi głupoty, to komentuję: *Cyгани vos*. A turyści czasem robią mi zdjęcia.

REWITALIZACJA

Rewitalizacja kojarzyła mi się kiedyś z tym, że ze starego należy zrobić nowe. Ale na Nikiszu było inaczej. Poza jednym budynkiem obecnego Muzeum Historii Katowic, nie piaskowano familoków. Stare pozostało stare, ale stało się piękniejsze. Przecież jak coś ma 100 lat, to nie może wyglądać na 10 lat! I coś w tym jest, że atmosfera dzisiejszego Nikisza coraz bardziej zaczyna mi przypominać atmosferę Nikisza mojego dzieciństwa – znów wracają ludzie, znów jest ruch. I to jest moja definicja rewitalizacji.

ŻYCZENIA DLA NIKISZA

Na Nikisz mógłby wrócić dom kultury. Trzeba by też jakoś sensownie rozwiązać problem miejsc parkingowych, których powoli zaczyna brakować. Życzę też mieszkańcom więcej życzliwości.

Ludzie mając słabą orientację, gubią się na Nikiszu. I nie mówię tylko o tych, którzy są tu pierwszy raz. Można by więc trochę lepiej oznakować osiedle. Pamiętam pierwsze spotkania na temat bezpieczeństwa w Nikiszowcu, w których brała udział policja – jeszcze zanim założono monitoring. Raz powiedziałam na takim zebraniu komendantowi policji: *Wie pan co, jak pan chce posłać na Nikisz patrol, to najpierw niech się panowie policjanci nauczą topografii osiedla, bo łatwo można zgubić tego, kogo się goni*. To rzeczywiście sprzyjało zagrożeniu. Na szczęście dziś problemów z bezpieczeństwem już nie ma. Na koniec życzę nam dalszego rozwoju Nikiszowca

Bernadeta Michalska

BOROK CZY POTWÓR?

Czas pędzi. A wspomnienia się zacierają. Gdy otwarliśmy piekarnię w Nikiszowcu był przełom lat 80. i 90. Początek transformacji. Ale to wciąż nie było moje ukochane miejsce na ziemi. Ale po kolei.

Kiedy byłam dziewczynką z Nikisza i jeździłam na kolonie, wstydziłam się przyznać, że jestem stąd. Dobrze wspominał jednak z tamtego okresu dom kultury. To było miejsce, które mocno skupiało mieszkańców, wypełniało czas wolny. Także mój. Prawie codziennie chodziłam na jakieś zajęcia – na malarstwo, taniec, do kina. Trzeba więc przyznać, że jako społeczność byliśmy zaopiekowani. Dlatego po zamknięciu domu kultury na początku lat 90., to wszystko jakby się rozpadło. A większość młodzieży pozostawiono samopas. W sumie więc nie da się jednoznacznie ocenić przemiany społeczno-ustrojowej tamtego okresu.



fot. Rafał Roguski

W latach 90. mieszkałam w Nikiszowcu już tutaj z moją rodziną – mężem i dwójką dzieci. Jak tu było wtedy brzydko! Nikisz to był w tym czasie taki borok. Ale bywało też niebezpiecznie. Moja córka Ada nie chciała iść z I bloku na IV do swojej babci, bo bała się, że ktoś ją napadnie w ajnfarcie. Dla mojej młodszej córki kupiłam pięć wózków. Bo każdy kolejny nam kradziono. Dlatego moje dzieci nie chodziły tutaj do podstawówki. Właściwie Nikisz wtedy to nie był borok, ale potwór.

WŁOSKA KAWIARNIA NA NIKISZU

Początki piekarni to czas, gdy Polska stopniowo otwierała się na świat. Dzięki temu zaczęłam z rodziną podróżować po Europie. Wyjeżdżaliśmy najczęściej do Włoch. Zobaczyliśmy tam jak ludzie po prostu wychodzą z domu, by prowadzić życie towarzyskie. Spotykają się, rozmawiają, piją kawę. I wtedy

mój mąż zaczął myśleć o otwarciu kawiarni lub restauracji, gdzieś tutaj u nas. Wtedy z córkami śmiałyśmy się z tej jego odważnej wizji. Powoli zaczęłam jednak dojrzywać do tej decyzji. Byliśmy jednak przekonani, że kawiarni nie chcemy otworzyć tutaj. Rozpoczęliśmy poszukiwania miejsca w okolicy, ale nie na Nikiszu

Powoli jednak Nikiszowiec zaczął przyciągać uwagę – także fotografów. I gdy oglądałam jakieś zdjęcia osiedla, to stopniowo dostrzegałam jego piękno. Nawet jeśli było ono wtedy bardzo surowe. To był początek mojej miłości do Nikisza. Chociaż to nie było łatwe uczucie.

W drugiej połowie lat 2000 swoją działalność rozpoczął Program Centrum Aktywności Lokalnej. Związani z nim Ania i Waldek zapoczątkowali razem z garstką mieszkańców-zapaleńców – bardzo ważne dla Nikiszowca i dla nas wydarzenie – Jarmark Na Nikiszu. Sukces Jarmarku dał bowiem gwarancję, że Nikisz ma ogromny potencjał, który nie zostanie zmarnowany. No i stało się. Otwarliśmy kawiarnię na Nikiszu – 3 lata po pierwszym Jarmarku. Początkowo – na wszelki wypadek – to było bardzo małe miejsce. Wciąż przecież nie byliśmy pewni, ile osób przyjdzie. Zwłaszcza, że mieszkańcy Nikiszowca byli przyzwyczajeni do picia kawy w swoim byfyju.

Mały Byfyj wystartował w Odpust u Babci Anny. I pamiętam, że mieliśmy tego dnia mnóstwo klientów. To był po prostu szal. Cała rodzina obsługiwała wtedy gości. Dało nam to wielką nadzieję, że może się uda. A w poniedziałek była już zupełna pustka i cisza. Nikogo.

Przez kolejnych kilka tygodni nadal nie było tłumów. A my z mężem prowadziliśmy przez ten czas dyskusje: *Czy powinnam osobiście czekać na klientów, którzy może przyjdą kiedyś na kawę? Czy wystarczy, jak będą to robić panie z naszej*

piekarni? Byłam wtedy mocno przekonana, że musimy włożyć w to całą swoją energię. Bo bez niej, to się nie uda. Dlatego na początku to ja stałam za ladą, chociaż pojawiały się tylko pojedyncze osoby. Coś mnie jednak tutaj trzymało. Może po prostu chodziło o to, że jak ktoś przyszedł, to rozmawialiśmy. A stopniowo zaczynało pojawiać się coraz więcej ludzi. Zwłaszcza w niedziele. Jesienią mieliśmy już co tydzień pełno klientów.

W większości byli to jednak ludzie z zewnątrz, a nie mieszkańcy Nikisza. Chociaż jak otwieraliśmy to miejsce, to przede wszystkim z myślą o nich. Bo tak jak w naszych ulubionych Włoszech każdy mieszkaniec ma swój lokalny bar, tak przecież mogą go mieć mieszkańcy Nikisza. Okazało się jednak, że ludzie stąd przychodzili na początku sporadycznie. Uznałam, że widocznie tak ma być. To jest proces, a ludzie potrzebują więcej czasu. Ówczesni mieszkańcy Nikiszowca to było przede wszystkim tradycyjne pokolenie, które nie miało ani nawyku chodzenia do kawiarni, ani nie ulegało takiej modzie. Nawet mojej mamy nie udało mi się namówić, aby wzięła swoje koleżanki i przyszła na kawę do Byfyja.

Stopniowo goście zaczęli do nas powracać, zwłaszcza ci, którzy umiłowali sobie naszą kawę. Od samego początku mieliśmy taką *idée fixe*, że kawa musi być najlepsza. Dlatego sprowadzaliśmy ją z Afryki – z fair trade`owych upraw. Byłam i nadal jestem mocno przekonana, że jeśli coś ma mieć sens, to musi być najlepsze, czyli w przypadku kawy najsmakowitsze. Z historią serwowanej przez nas kawy nierozzerwalnie wiąże się historia naszego pierwszego ekspresu. Bardzo się o niego bałam. Liczyłam się z tym, że pewnego dnia ktoś po prostu go ukradnie. A stało się zupełnie inaczej. Ludzie zaczęli przychodzić na kawę robioną z tego ekspresu.

RESTAURACJA

Po kilku latach funkcjonowania małego Byfyja, zwolnił się sąsiedni lokal. Mój mąż podsunął wtedy pomysł powiększenia kawiarni. No i wtedy dopiero się zaczęło. Decyzja, że Byfyj zostanie rozbudowany była jeszcze ważniejsza, niż ta sprzed kilku laty o jego otwarciu. Teraz przyszło nowe wyzwanie – będziemy restauracją, będziemy gotować. Stworzenie nowego miejsca nie było łatwe, ale udało się. Mój mąż miał wielki talent do projektowania. To był właśnie jego pomysł, aby we wnętrzu stanęły byfyje.

Nikisz miał już wtedy swoją sławę, a my mieliśmy to szczęście, że tu byliśmy od lat i że jesteście stąd. W normalnych warunkach bardzo trudno jest otworzyć restaurację i mieć od razu klientów. W naszym przypadku było inaczej. Prawie wszyscy przyjeżdżający do Nikiszowca – a było ich wtedy już bardzo wielu – odwiedzali też nas. Bardzo pomagała też nasza lokalność i własne produkty. Zwłaszcza podczas śniadań ludzie często pytali: *Czy to pieczywo jest od Michalskiego? Czy kołocz są z tej piekarni obok?* A my niezmiennie dbamy o to, aby serwowane jedzenie było najlepsze. Bo prawdziwi smakosze to docenią. I do nas wrócą.

MIEJSCE

Mogę spokojnie powiedzieć, że moja córka Ada jest w stanie otworzyć kawiarnię czy restaurację w każdym miejscu na ziemi. Z drugiej jednak strony, nie chodzi tylko o umiejętność prowadzenia restauracji, ale o to, gdzie się ją prowadzi. Biznesmeni mówią: po pierwsze miejsce, po drugie miejsce, po trzecie miejsce.

Nawet po wyprowadzeniu się z Nikiszowca do sąsiedniego Janowa, nadal uważam, że Nikisz to jest moje miejsce. I jestem silnie z nim związana. Już nie ma we mnie nic z tego wstydu z dzieciństwa. Zastąpiło je poczucie dumy,

w którym utwierdzają mnie też słowa odwiedzających i ich zachwyty Nikiszowcem. Ale też coraz bardziej cieszy mnie, że mieszkam w takim niewielkim miejscu, gdzie właściwie wszystko jest pod ręką, gdzie mam przyjaciół, spotykam codziennie znajomych, poznaję ludzi, którzy są wdzięczni za to, co robimy. To daje mi poczucie bycie u siebie, życia w miejscu, które znam i rozumiem. To jest mój hajmat. A jednocześnie to moje miejsce pracy. Bardzo to doceniam.

Jako rodzina mieliśmy taki moment, gdy myśleliśmy o emigracji. W okresie, gdy wielu Ślązaków wyjeżdżało do Niemiec. Tutaj było szaro i ponuro. Nasza córka Ada była wtedy małym dzieckiem. W sklepach świeciło pustkami. I po prostu żyło się źle. A koleżanka, która tam wyjechała opowiadała o tych wszystkich dobrodziejstwach dnia codziennego – jogurtach i bananach, które jak ma się małe dziecko, mają przecież wielkie znaczenie. Powracała do mnie myśl, że może powinniśmy jednak stąd wyemigrować. Aż do tamtego dnia. Upiekłam sernik, mąż wrócił z pracy, odwiedziła nas moja mama. Usiedliśmy razem przy stole. Mąż wtedy powiedział: *Zobacz, jak nam tu w sumie jest dobrze przy tym serniku. Jak swojsko.* I wtedy to do mnie dotarło. Już nie chciałam wyjeżdżać.

LUDZIE I ICH ENERGIA

Równie ważni są ludzie. Aby stworzyć społeczność, wszyscy muszą dać trochę swojej energii i zakolegować się ze sobą. I to właśnie wydarzyło się na Nikiszu. Był taki moment, właśnie we wspomnianych przeze mnie latach 90., kiedy żyło się tutaj niestety bezosobowo, anonimowo, bez więzi. To było szczególnie smutne, zwłaszcza że przez dziesiątki lat na Nikiszu ludzie żyli po prostu razem. Moja mama brała ryczkę i przed swoim blokiem wysiadywała razem z sąsiadkami. To była recepta na wiele bolączek. Ale w pewnym momencie to się urwało. Ale teraz na szczęście znów do tego powróciliśmy.

Ludzie zaczęli wychodzić z domów, spotykać się z sąsiadami. A swoją niewątpliwą zasługę ma w tym Stowarzyszenie Fabryka Inicjatyw Lokalnych, które od kilku lat organizuje Święto Sąsiada.

Do tworzenia tych małych społeczności niezbędna jest jednak ludzka energia. Na początku chętnych, aby tę energię dawać było na Nikiszu niewielu. Dlatego tak potrzebna była ciężka praca garstki mieszkańców oraz Ani i Waldka. Pamiętam pierwsze spotkania z mieszkańcami, gdy PCAL zaczynał swoją działalność. Przychodziło na nie wielu ludzi wątpliwych, a nawet kpiących, którzy podcinałi innym skrzydła. Strasznie mnie to denerwowało. Ale na szczęście i to się zmieniło. Zostało bardzo dużo zrobione, aby przebudować świadomość mieszkańców. Dziś mieszkają w Nikiszowcu z poczuciem, że żyje się tu dobrze właśnie dzięki tym zmianom.

Dlatego w każdym nowym miejscu, w którym bym zamieszkała – chociaż w sumie nie wyobrażam sobie, abym mogła się jeszcze gdzieś przeprowadzić – zaczęłabym od poznawania ludzi, aby móc im coś zaproponować, coś z nimi razem robić. Ludzie są w stanie stworzyć wszystko, o ile inwestują w to swoją energię. Dlatego to oni warunkują sukces, i to oni stoją za sukcesem Nikiszowca.

W przypadku Nikisza – miejsca tradycyjnego – dla podtrzymywania tej energii ważny jest także napływ nowych mieszkańców. Świeża krew jest potrzebna. I to się na szczęście dzieje na Nikiszu – wprowadzają się tutaj osoby twórcze, które potrafią bardzo pozytywnie namieszać. A najlepszym tego przykładem jest Grzegorz Chudy. Ale wprowadzają się oczywiście także ludzie mniej znani, którzy po prostu zachwycili się Nikiszem. Przyjeżdżają z najróżniejszych części Polski. Niedawno rozpoczęła u nas pracę dziewczyna z Warszawy. Zakochała się w tym miejscu. Krewni, którzy ją odwiedzają, też

są zachwyceni. Jakiś czas temu do piekarni przyszedł pan, który wyznał: *Kupiłem mieszkanie po sąsiedzku, po tym jak odwiedziłem Nikiszowiec. Zawsze chciałem mieszkać koło piekarni. Teraz czuję w domu zapach chleba, mam świeże pieczywo i wszystko pod ręką.*

PRZYSZŁOŚĆ

Dzisiaj jest naprawdę dobrze! Nowi mieszkańcy to ludzie, którzy tu najpierw przyjeżdżają jako goście. Miejsce im się podoba i decydują się tu zamieszkać. To są więc ludzie, którzy doceniają miejsce. Równocześnie myślę, że rdzenni mieszkańcy zawsze będą obecni na Nikiszu. A to, że na osiedle coraz częściej wprowadzają się ludzie, którzy świadomie wybrali to miejsce, nie jest dla niego zagrożeniem, lecz gwarancją, że nie zrobią nic złego Nikiszowcowi. Należy zostawić wszystko swojemu naturalnemu biegowi. Jeżeli ktoś chce tu mieszkać, to ja go zapraszam. I na pewno mu się spodoba.

Kolejną gwarancją dla przyszłości Nikiszowca są ludzie związani ze Stowarzyszeniem Fabryka Inicjatyw Lokalnych, którzy – można tak powiedzieć – opiekują się osiedlem i jego społecznością. Działanie Stowarzyszenie to też przygotowanie do tego zadania kolejnego pokolenia – młodych świadomych ludzi stąd. Ale nie będę ukrywać, że jest we mnie pewna obawa, czy obecna młodzież jest w stanie związać się na całe życie z jednym miejscem i mieć swoją małą ojczyznę.

CZYM JEST REWITALIZACJA?

Rewitalizacja to wracanie do świetności. Ale kiedy Nikiszowiec przeżywał swoją świetność? Ja jej doświadczam tu od kilku lat – jednak po raz pierwszy w moim życiu. W przypadku Nikiszowca można więc raczej mówić, że w tych ostatnich latach świetność została nadana, a nie przywrócona.



Bożena Hanzel

JAK SIĘ TO WSZYSTKO ZACZĘŁO

Początek mojego zaangażowania w życie Nikiszowca związany jest z organizowaniem przeze mnie zabaw dla dzieci na placu mojego VIII bloku. Był rok 1997. Mój syn, wtedy 6-letnie dziecko, nie potrafił zintegrować się z resztą rówieśników z podwórka. Postanowiłam coś z tym zrobić. Pomysł był prosty. Narysowałam na placu grzybka – popularną kiedyś grę, której jednak dzieci już wtedy nie znały. Pokazałam im na czym ona polega. I tak się to wszystko zaczęło. Później robiłam to też po to, żeby zmotywować dzieci do wychodzenia z domu i korzystania z podwórka. Podczas gry uczyły się także zdrowej rywalizacji, której później doświadczały w szkole. Podwórkowe zabawy organizowałam regularnie dwa razy w tygodniu. I tak trwało to 20 lat. Nawet nastąpiła wymiana pokoleniowa. Mieszkańcy mocno się do tych moich gier przyzwyczaili.

Bardzo ucieszyło mnie, kiedy powstał Program Centrum Aktywności Lokalnej. Znajomy – Zbyszek Brudel doradził mi, żebym spotkała się z ludźmi z PCALu. Był chyba 2008 rok. Przedstawiłam się i opowiedziałam o tym, co robię. Liczyłam też na jakieś wsparcie mojej działalności. No i rzeczywiście. Spotkałam się najpierw z Waldemarem Janem, a później z Anią Solińską. Dostałam od nich skakanki, hula hopy i kręgle. Ania pomagała mi też wymyślać nowe zabawy podwórkowe. Postanowiłam też wprowadzić nagrody za uczestnictwo. PCAL wsparł mnie drobnymi upominkami. Ich pomoc pozwoliła mi na kontynuowanie tej podwórkowej działalności. Dzięki nim przestałam mieć poczucie, że jestem zdana tylko na siebie. To działało też w drugą stronę. Wspierałam organizowane przez nich na placach Święta Sąsiada.

TĘSKNOTA ZA WSPÓLNOTĄ

Myślę, że ogromne znaczenie dla zmiany w Nikiszowcu miał Jarmark Na Nikiszu. Dzięki niemu uświadomiłam sobie, że są jeszcze ludzie, którym naprawdę zależy, dla których Nikiszowiec jest ważny. Kiedy podczas pierwszego Jarmarku w 2008 roku został zorganizowany konkurs na pieczenie ciasta, byłam w szoku jak bardzo ludzie zaangażowali się w to. Zrozumiałam wtedy, że mieszkańcy chcą zawalczyć o swój Nikiszowiec. I nie jestem pewna, czy to mogłoby zadziałać się wszędzie indziej. Bo myślę, że ogromne znaczenie ma to, że mieszkamy na osiedlu, które kiedyś miało swoją żywicielkę – kopalnię. Ona bardzo mocno integrowała mieszkańców. Gdy funkcjonowała kopalnia ludzie spędzali razem ze sobą znacznie więcej czasu – wspólnie pracowali i wspólnie odpoczywali. Zakład pracy finansował wczasy i kolonie.

Wydaje mi się, że pragnienie zmiany, które w ludziach zostało obudzone m.in. właśnie przez Jarmark Na Nikiszu – było wyrazem tęsknoty za tymi dawnymi relacjami, opartymi na bliskości i tworzącymi wspólnotę. Nawet jeśli podświadomie, to przez te lata bardzo mocno tkwiła ona w ludziach. I chociaż budowanie wspólnoty na nowo miało się odbywać już na innych

zasadach, to ludzie bardzo mocno tego chcieli. Myślę, że ta pamięć o tym jak było kiedyś, wpłynęła także na młodzież, której w domu rodzinnym przekazana została wartość tej wspólnoty.

Największe zaangażowanie mieszkańców zobaczyłam wtedy, gdy zbierane były pieniądze na monitoring. Myślę, że wszyscy mieli w tym czasie wielką nadzieję, że monitoring sprawi, że będzie bezpiecznie, że zmieni się ich dotychczasowe życie oraz postrzeganie Nikiszowca.

Tę potrzebę wspólnoty bardzo dobrze jest widać także dziś. Na spotkaniach z mieszkańcami – zwłaszcza tych poświęconych historii mówionej, na które ludzie przynoszą swoje rodzinne zdjęcia i dzielą się wspomnieniami. Mają taką potrzebę, którą, jak myślę, wynieśli właśnie z tego wspólnotowego życia w przeszłości. Dlatego dziś w Nikiszowcu możemy na nowo doświadczać sąsiedztwa. Wprawdzie nie odnosi się ono już tylko do najbliższego sąsiada – bo tego najczęściej się nie zna. Ale do ludzi, z którymi chce się spotykać – na przykład przy okazji różnych ciekawych wydarzeń w Centrum Zimbaro.

Bardzo ważne dla zmiany uważam także to, że Stowarzyszenie Fabryka Inicjatyw Lokalnych prowadzi działania dla młodzieży, dzięki którym młodzi ludzie nie są zostawieni samym sobie. Kiedyś, jeszcze zanim zaczęła się rewitalizacja, jedyną możliwością spędzania czasu wolnego przez młodych był sport, finansowany przez kopalnię. Owszem, dziś szkoda, że nie ma już tego wsparcia dla osiedla – zwłaszcza dla drużyny hokejowej. Ale realizowanych jest – chociaż na innych zasadach – wiele innych, cennych inicjatyw.

JAK STAŁAM SIĘ MIESZKANKĄ

Moje zaangażowanie społeczne w sprawy Nikiszowca miało także bardzo ważne znaczenie osobiste. Dzięki takim wydarzeniom jak tzw. Maszketnik mogłam poznać lokalną i regionalną kuchnię. Za sprawą spotkań z mieszkańcami – m.in. z Henrykiem Psotą i Basią Waluś – dowiedziałam się więcej o historii tego miejsca i konkretnych ludzi. To było dla mnie bardzo cenne, bo nie mam tutaj korzeni. Wprowadziłam się na Nikisz w 1968 roku, w wieku 5 lat.

Gdy chodziłam do liceum, to raczej nie chwaliłam się, że mieszkam w fami-
loku w Nikiszowcu. Za osiedlem przez długie lata ciągnął się stereotyp, że mieszkają tutaj ludzie z marginesu. I po tych wielu latach życia na Nikiszu także poczułam się mieszkanką. Dzisiaj powiedzieć komuś, że mieszka się w Nikiszowcu, to jest coś! I tak jak inni zapragnęłam po prostu, żeby lepiej tutaj się żyło. Dlatego przyłączyłam się do działań na rzecz Nikisza.

To właśnie odwiedziny siostry z Mazur uświadomiły mi jak zmieniło się myślenie – także moje – o tym miejscu. Kiedyś, gdy siostra przyjeżdżała, to nie wychodziłyśmy z mieszkania, albo jechałyśmy do trzeciej siostry w Giszowcu. Niedawno, wkrótce po tym jak ukończyłam kurs lokalnego przewodnika po Nikiszowcu, oprowadziłam ją po osiedlu. A na koniec poszłyśmy na kawę. Była w szoku. Nie mogła się nadziwić jak osiedle się zmieniło. Komentowała: *Tyle lat tu mieszkałam, a nie wiedziałam tych wszystkich rzeczy o Nikiszu.* Bardzo pomógł mi też kurs przewodnika, dzięki któremu mogę dziś opowiadać o moim Nikiszowcu.

Jakiś czasu temu oprowadzałam też grupę mieszkańców Katowic. Oni wprost mi powiedzieli, że łatwo rozpoznać, że ja tu mieszkam, i że to moje miejsce. Wyczuli to chociaż prawie w ogóle mnie nie znają. Wielu z nich też mówiło: Ojej, tyle lat mieszkam w Katowicach, a jeszcze nie byłem w Nikiszowcu. Jestem dumna, że mogłam podzielić się z nimi moim Nikiszem. Kiedyś nie byłoby za bardzo co pokazywać, a ja nie miałabym o czym opowiadać.

NIKISZOWIEC DZIŚ

Gdy kopalnia przestała być żywicielką osiedla, zakończyła się ważna epoka dla Nikisza. Ale z drugiej strony Nikiszowiec poszedł z duchem czasu. I dziś wielkie pole do popisu mają tutaj oddolne inicjatywy, stowarzyszenia, działania dla lokalnej społeczności, a także małe biznesy. Dzisiejsza społeczność różni się już od tej nawet sprzed kilku lat. Ale nowi mieszkańcy wnoszą bardzo dużo. Dajmy na to, taki język francuski prowadzony przez nową mieszkankę. Kto by pomyślał jeszcze kilka lat temu?!

Jedynie raz spotkałam się z opinią – obawą, czy w Nikiszowcu będzie się w przyszłości mieszkac spokojnie, bo coraz częściej organizowane imprezy i wydarzenia wymagają zamykania części osiedla i zakłócają jego funkcjonowanie. A ja się takiej postawie dziwię, bo w przeszłości w Nikiszowcu kręcono wiele filmów. Sama pamiętam jak Kazimierz Kutz robił tutaj swój film pt. „Sól ziemi czarnej”. Moim zdaniem to dobrze, że na Nikiszu dzieją się właśnie takie rzeczy. O to przecież powinno chodzić.

To ja teraz przecież słyszę od koleżanki z innej części Katowic: *Ale ty masz się fajnie na tym Nikiszu.* Z przekąsem odpowiadam: *A kiedyś mówiłaś, że tu nic nie ma.*



fot. Rafał Roguski

ŻYCZENIA DLA NIKISZOWCA

Nie chciałabym, żeby w przyszłości Nikiszowiec stał się skansenem, gdzie pozostają tylko budynki, a przyjeżdżający turyści pytają: Czy tutaj mieszkają ludzie? Chciałabym, żeby wciąż mogli tutaj żyć zwykli ludzie i toczyło się normalne życie – takie jak do tej pory. Niech na rynek wciąż przyjeżdżają autobusy, a mieszkańcy niech chodzą do sklepu.

Chciałabym, aby to miejsce służyło tym, którzy tu mieszkają i tym, którzy tu przyjeżdżają. Nie obawiam się napływu turystów, bo sama będę chętnie korzystać z miejsc, stworzonych z myślą o nich. Ważne, żeby były one przystępne, a nie ekskluzywne. Myślę, że w tym względzie zmian potrzebują też nasze place. Każdy powinien z czymś się kojarzyć i pokazywać coś charak-

terystycznego dla siebie. Dlatego każdy plac powinien mieć swoją funkcję i powinien być do niej odpowiednio wyposażony. Niech jeden plac służył do zabawy, a inny do wypoczynku.

REWITALIZACJA

Rewitalizacja, która zadziała się w Nikiszowcu to dla mnie przede wszystkim perspektywa lepszego życia. Gdy to hasło zostało użyte wobec Nikiszowca, to wraz z nim pojawiła się obietnica lepszego jutra. Sięgnięcie po to słowo miało więc wielką moc. Ono wyznaczyło kierunek myślenia – mieszkańców i instytucji odpowiedzialnych za zmianę, którą na szczęście udało się przeprowadzić.

Grzegorz Chudy

DLACZEGO NIKISZOWIEC?

Nikiszowiec zobaczyłem po raz pierwszy w 1998 roku. To było podczas harcerskiego Rajdu Szlakiem Wieży Spadochronowej. Byłem wtedy młodym drużynowym. Obejrzelśmy film pt. „Ptaki ptakom” i naszym zadaniem było odnaleźć bramę, na tle której zaczynała się jedna z pierwszych scen tego filmu. Wiedzieliśmy jedynie, że trzeba do tego miejsca dojechać autobusem linii nr 12. W tamtym czasie kojarzyłem, że jest coś takiego jak Nikisz, ale co się dokładnie za tym kryje i jak to miejsce wygląda – nie miałem zielonego pojęcia. Wsiadłem na przystanku na rynku. A moja pierwsza myśl była taka: *Wow! Ale tu jest pięknie!*

Od tego momentu oszalałem na punkcie Nikiszowca. Za każdym razem, gdy chciałem pokazać komuś jakieś wyjątkowe miejsce w Katowicach, to przywoziłem go właśnie tutaj. I nie myślałem wtedy, że osiedle może się wyłącznie źle kojarzyć. Reakcje moich gości na Nikisz można jednak podzielić na dwa rodzaje. Albo wyrażali zachwyt w stylu: - *Boże, jak tu cudownie* albo negatywne zdziwienie: - *Boże, jakie tu jest getto*. Mało jest dzielnic pięknych i niebezpiecznych zarazem. A Nikiszowiec wtedy właśnie taki był i wywoływał różne reakcje.

Po latach zabrałem tu także swoją przyszłą żonę Olę, która nie była katowiczanką. Wizyta na Nikiszu przyniosła skutek! Ola stwierdziła, że jakby miała już osiąść w Katowicach, to właśnie na Nikiszu. W tym czasie wynajmowaliśmy mieszkanie na Bożych Darach z widokiem na hałdę. Po ślubie nastął ten moment, gdy trzeba było zdecydować o tym, gdzie osiąść na stałe. I zgodnie wybraliśmy Nikisz – wtedy przede wszystkim ze względu na architekturę.

Na początku 2010 roku kupiliśmy tutaj mieszkanie. Było też pierwszym, jakie oglądaliśmy w Nikiszowcu. Poczuliśmy klimat miejsca, więc decyzja była prosta i szybka. Właściwie podjęta bez zastanawiania się. Wtedy ceny mieszkań w Nikiszowcu były znacznie niższe niż w pozostałych częściach Katowic. Wprowadziliśmy się w lutym 2010 roku. Pamiętam, że moi rodzice byli nieco przestraszeni wizją, że będziemy tu mieszkać. Ale szybko im przeszło. Obchodzimy właśnie z Olą okrągłą 10. rocznicę życia na Nikiszu.

NOWE MIEJSCE, NOWI LUDZIE

Gdy osiedliliśmy się na Nikiszu, Ola podsunęła taką myśl, że fajnie byłoby zaangażować się w lokalne środowisko i sprawy osiedla. I dzięki temu też poznać nowych ludzi. Pamiętam pierwsze spotkanie w Stowarzyszeniu Fabryka Inicjatyw Lokalnych z mieszkańcami. To był fantastyczny moment. Poznałem wtedy Basię Walusiową, Zdzicha Majerczyka, Zbyszka Brudela – który jak się dowiedział, że moja Ola jest kociewianką, to zaczął ją traktować niemalże jak własną córkę, Ewelinę Soskę – która opowiadała mrozące krew w żyłach historie o Nikiszu, no i świętej pamięci Rudolfa Wróbla – który był takim naszym wspólnym przyszywanym dziadkiem.



W tym czasie do Nikiszowca zaczęli sprowadzać się też inni ludzie w naszym wieku, dla których to było fajne miejsce, a ceny mieszkań wciąż nie odstraszały. Z sąsiadami dość mocno scementował nas plac zabaw, na którym wspólnie doglądaliśmy dzieci. Przyciągnęła nas na Nikisz architektura, a okazało się, że największą wartością są ludzie.

DLACZEGO ZMIANA SIĘ UDAŁA

Z tamtego okresu dobrze pamiętam też wyjazd integracyjny do Brennej, po którym narodził się pomysł wydawania przez mieszkańców lokalnej gazety pt. „Magiel. Niecodziennik Nikiszowiecki”. I mniej więcej w tym samym czasie powstała też koncepcja założenia Stowarzyszenia „Pyrlik Stalowy”, które miałyby działać na rzecz Nikiszowca. Stowarzyszenie po roku niestety zawiesiło swoją działalność wskutek splotu wielu okoliczności, także związanych z życiem prywatnym jego członków. A z drugiej strony, po czasie nie było już aż tak wielkiej potrzeby, aby na rynku lokalnym działała kolejna organizacja społeczna. Wtedy funkcjonował przecież Program Centrum Aktywności Lokalnej, Stowarzyszenie Fabryka Inicjatyw Lokalnych oraz Stowarzyszenie Razem Dla Nikiszowca.

Kluczowy dla zmiany Nikiszowca był jednak przede wszystkim Jarmark Na Nikiszu. Jego główni organizatorzy – Ania i Waldek – nie stawiali się ponad mieszkańców. A dodatkowo Ania jest stąd. Zdarzało się, że pojawiali się tu ludzie z zewnątrz, którzy uważali, że mają genialny pomysł na to, jak zmienić Nikisz. A mieszkańców traktowali jak kogoś, komu pokażą tę jedyną właściwą drogę. Taki sposób zawsze zadziała tutaj najwyżej na krótką metę. Sukces Ani i Waldka polega na tym, że oni nie traktowali ludzi z góry, lecz jak partnerów, niezależnie czy ktoś był profesorem, czy górnikiem.



fot. Rafał Roguski

Równocześnie w Nikiszowcu niesamowite jest to, że jego zmiana została zapoczątkowana oddolnie. Owszem. Ukierunkował ją ktoś z zewnątrz, ale generalnie cała energia przyszła z dołu – od mieszkańców. Potrzebna była jedynie nawigacja. Kolejną niezwykłą rzeczą jest to, że w Nikiszowcu można otworzyć biznes i udaje się go prowadzić przez kolejne lata. Najlepszym tego przykładem jest Galeria Terra Arte oraz Cafe Byfyj, który zaczynał od maleńkiej dziupli, a teraz jest znaną restauracją i silną marką śląską.

Duże znaczenie w procesie zmiany miała moim zdaniem także wspaniała młodzież z Nikiszowca, która – w jakiś wyjątkowy sposób – skupiła się wokół Centrum Zimbaro. Dziś wielu z nich to już dorośli ludzie. Ale to, że udało im się w życiu jest także wynikiem tego, że byli związani z Centrum.

Jestem też przekonany, że na życie i relacje ludzkie wpływa architektura. Wychowałem się w domku jednorodzinny, później mieszkałem w bloku, a teraz w Nikiszowcu. Żyjąc tutaj, doskonale wiem, kto mieszka obok, a kto nade mną. I nawet jeśli nie znam kogoś z imienia, to jestem w stanie skojarzyć, że ktoś jest z Nikiszowca. Na Nikiszu nie jest się więc anonimowym. Tworzymy wręcz taką wioskę, gdzie ludzie się znają. I to jest wielka zaleta, bo to mocno łączy ludzi. Może właśnie dzięki temu poczuciu wspólnoty pewne działania i przedsięwzięcia mogły się tu udać.

NIKISZOWIEC DZIŚ

Obecnie jako grupa aktywnych lokalsów raczej nie potrzebujemy sformalizowanej organizacji, aby robić dla siebie i Nikisza coś ważnego. Jedną z takich form działalności, które możemy teraz podejmować jest budżet obywatelski. A z drugiej strony, potrzeba angażowania się mieszkańców jest już znacznie mniejsza niż te 10 lat temu. Polepszył się zdecydowanie komfort życia, więc to, co najważniejsze zostało osiągnięte. Jednym z celów Stowarzyszenia „Pyrlik Stalowy” było powołanie domu kultury. A po kilku latach pojawiło się prowadzone przez Stowarzyszenie Fabryka Inicjatyw Lokalnych, Centrum Zimbaro, które właściwie pełni taką rolę.

Myślę, że dziś ludziom towarzyszy duma z wyjątkowości tego miejsca. I to poczucie łączy bardzo różnych mieszkańców – bez względu na status społeczny: od zwykłego mieszkańca, przez górnika, kibica, a na profesorze kończąc. I myślę, że to powinno łączyć także napływających tutaj nowych mieszkańców. I wszystkich integrować. W końcu jeśli ktoś decyduje się mieszkać w Nikiszowcu, to nie przez przypadek, ale właśnie dlatego, że przyciągnęła go magia osiedla. Czasem wręcz cenniejsze jest, gdy ktoś wybiera miejsce zamieszkania, podejmując świadomą decyzję niż dlatego, że nie ma wyjścia i mieszka tu od urodzenia.

Moim zdaniem Nikiszowiec staje się dziś już tak silną marką, że dla wielu ludzi – zwłaszcza z innych regionów Polski i spoza kraju – to nie jest część Katowic, tylko rozpoznawalna sama przez się atrakcja.

ŻYCZENIA DLA NIKISZOWCA

Myślę, że lepiej mogłyby działać spółdzielnie mieszkaniowe m.in. dofinansowując drewniane okna, żeby nie było już tej plastikozoy. Nikiszowiec mógłby być też lepiej skomunikowany. Wprawdzie można stąd dojechać do każdej części Katowic – co sam sprawdziłem. Potrzebne jest jednak, aby komunikacja była bardziej gęsta. Zwłaszcza, że Nikisz jest rozjeżdżany przez samochody.

Brakuje mi też tego, żeby każde podwórko na Nikiszu wyglądało tak, by chciało się na nim usiąść z kawą w ręku. I nie chodzi o jakieś rewolucyjne zmiany, a raczej o drobne, czasem banalne rzeczy, np. ustawienie wszędzie ławek. Najfajniej byłoby, gdyby ludzie sami wyszli z domów, żeby wspólnie na swoich placach porozmawiać i zaplanować, co należy zmienić.

No i bolą mnie głosy narzekających na organizowane tutaj wydarzenia. Ludzie potrafią szybko zapomnieć o tym, jak kiedyś było źle. I niektórym marudom sukcesy Nikiszowca zaczynają przeszkadzać.

Mam też pewną obawę, że w Nikiszowcu będzie coraz mniej mieszkańców, dla których jest on codziennością. A przybędzie osób posiadających tu mieszkania na wynajem, a ich lokatorzy będą wpadać tu tylko na chwilę. Niech Nikiszowiec będzie przestrzenią dobrą do życia, a nie miejscem traktowanym jako maszynka do wyciągania zysków. Oczywiście nie mam nic przeciwko biznesom – o ile służą także lokalnej społeczności i stwarzają okazję do spotykania się. Myślę, że bardzo ważne i potrzebne są miejsca, które integrują starych i nowych mieszkańców. Takim punktem jest m.in. moje atelier, gdzie trafiają bardzo różni ludzie.

Życzę więc sobie, aby Nikiszowiec był miejscem szczerych i serdecznych ludzi, gdzie sąsiad zna sąsiada i może liczyć na jego pomoc, gdzie każdy troszczy się o swój kawałek Nikiszowca. Jeżeli ktoś będzie dbał, dajmy na to, o swoje czerwone okna, to będzie zarażał tym innych. Niech więc ta dobra energia wciąż się utrzymuje.



fot. Rafał Roguski

Zdzisław Majerczyk

MÓJ NIKISZ

Całe moje życie jest związane z Nikiszowcem. 7 marca 1953 roku w nocy Katowice przemianowano na Stalinogród. Ja w tym samym czasie pojawiłem się na świecie – jako być może pierwszy obywatel Stalinogrodu, syn szwaczki i górnika z kopalni „Wieczorek”. Wychowałem się na Nikiszu w IX bloku. Mieszkałem więc tuż przy kopalni, a moje okna wychodziły bezpośrednio na kominy elektrowni. Gdy się przedstawiam, to mówię, że mieszkałem tak blisko kopalni, że bliżej się już nie dało. Na Nikiszu byłem ochrzczony, chodziłem do szkoły i kościoła. Już jako bajtel podziwiałem malarstwo Ociepki, Gawlika, Pawła Wróbla. Słuchałem orkiestry dętej i zespołu mandolinistów.

Uczyłem się malować na zajęciach z Zygmuntem Lisem. Uczyłem się też grać na cyji. Całe moje życie związane jest z osiedlem. Nawet gdy się ożeniłem, założyłem rodzinę, wybudowałem dom w sąsiednim Janowie, Nikisz był ze mną, a droga do pracy na kopalni prowadziła zawsze przez osiedle. Na kopalni pod ziemią – w przodkach i ścianach – przepracowałem 30 lat. Na początku jako elektryk, a potem jako sztygar.

CIASNY I SZARY

W latach 70-tych Nikiszowiec zaczął podupadać. W tym czasie mój i sąsiednie roczniki będące wyżem demograficznym, dorastały i wchodziły na rynek pracy oraz zakładały rodziny. Nikisz stawał się coraz bardziej ciasny. Zdarzało się, że mieszkania, w których gnieździły się wielopokoleniowe rodziny, dzielono na mniejsze – przy użyciu parawanów i forhangów, żeby starszych i młodych odseparować od siebie przynajmniej optycznie. Nikisz miał w tym czasie nie najlepszą opinię. Zimą osiedle pokrywał siwy dym, który leciał z setek kominów kaflowych pieców, zaś z potężnych kominów elektrowni „Jerzy” sypał się drobny koksik, który osiadał na wszystkim – także na głowach i ubraniach. W drodze do szkoły, w czasie tych kilku minut, biały kołnierzyk dopinany do szkolnej satynowej bluzy robił się brudny. Znalazł się na to sposób – kołnierzyk chowało się do książki i przypinało do mundurka dopiero bezpośrednio przed wejściem do budynku.

Był to okres, gdy zaczynał się boom budowlany. W Katowicach i okolicach powstawały osiedla najczęściej z wielkiej płyty – betonowe bloki na Giszowcu, osiedle Paderewskiego, osiedle 1000-lecia. Młodzi ludzie mieli więc łatwiejszy dostęp do życia w innym miejscu i na lepszym poziomie cywilizacyjnym. Na nowoczesnych osiedlach nie paliło się przecież w piecu i nie gotowało na blasze. Były tam też takie luksusy jak winda i własna łazienka, a nie „chaziel” – jak u nas na Nikiszu.

Wielu młodych ludzi zaczęło więc wyprowadzać się z Nikiszowca. Część z nich uciekała też do pracy na inne, nowopowstające kopalnie rybnicko-jastrzębskie. Tam mieli zapewniony szybki przydział nowego mieszkania. Wielu Ślązaków, także tych z Nikiszu, wyjechało w tym czasie na stałe do Niemiec. Niektórzy zostawiali wszystko, cały dobytek i mieszkanie – jakby wyszli tylko na chwilę z domu. Nie chcieli, aby ktoś się szybko zorientował, że uciekają na zachód. Szukali chleba bez skórki?

W Nikiszowcu zostawali głównie starsi mieszkańcy, bo – jak to się mówi – starych drzew na starość się nie przesadza. Zresztą pamiętamy to z filmu Kazimierza Kutza pt. „Paciorki jednego różańca”. Stary Habryka, którego przymusowo wyprowadzono z domku w Giszowcu wkrótce umarł. No a poza tym jakby taki starszy mieszkaniec Nikiszowca wyprowadził się do bloku, to co miałby tam robić? Tutaj miał swoją piwnicę, jakiś warsztacik. Znał wszystkich. Wyszedł na spacer i spotkał kolegów, sąsiadki. Szło poklachać o starych czasach. Wprawdzie chlewiki już nie stały na placach Nikisza, bo właśnie w latach 70. zaczęli je burzyć. Nie było więc też już kur, królików, świniobicia. Ale wciąż Nikiszowiec miał znacznie więcej do zaoferowania starszym niż nowoczesne osiedle z wielkiej płyty.

TRUDNE LATA 90.

Stagnacja Nikiszowca trwała przez kolejne lata. A w latach 90. sytuacja zaczęła się jeszcze bardziej pogarszać. Dokonywano m.in. redukcji zatrudnienia na kopalni. Stopniowo odcinano też – jak to ktoś kiedyś powiedział – „pijawki przyssane do kopalni”. Brakować zaczęło pieniędzy na finansowanie placówek zajmujących się rekreacją i czasem wolnym pracowników. „Wieczorek” miał ich kilka m.in. w Bukowinie Tatrzańskiej i Tresnej. Kopalnia wycofała się też z finansowania lodowiska. Zniszczono boisko. Nie było sportu, nie było kultury, nie było więc gdzie się podziać.

Stopniowo Nikisz opuszczony przez swojego gospodarza, którym była kopalnia, został sam. W sferze mieszkaniowej osiedlem zaczęły zarządzać mniejsze spółki i spółdzielnie. Odpowiedzialność za bałagan się rozmyła. Nikt nie poczuwał się do odpowiedzialności za ten stan.

W tym czasie nie mieszkałem już na Nikiszu. Wyprowadziłem się w 1988 roku, kiedy urodził się mój syn. Był to też dla mnie okres mniejszej aktywności społecznej. Skupiłem się wtedy na rodzinie, pracy zawodowej i budowie domu. Mój powrót do aktywności zaczął się w czasach rządów Jerzego Buzka, kiedy nadeszła kolejna fala restrukturyzacji górnictwa. Ludzie mieli wtedy możliwość odejścia na przedwczesne emerytury lub brali odprawy górnicze. Ja bałem się iść na emeryturę – z powodów finansowych, ale także ze względu na zmianę trybu życia. Jako pracownik dozoru elektrycznego byłem w swojej pracy ciągle w ruchu. Dziennie „przebiegałem” na kopalni kilkanaście kilometrów. Obawiałem się, że na emeryturze pozostanę w bezruchu, że skończę w jakiejś knajpie za rogiem.

CZAS (MOJEJ) ZMIANY

Na emeryturę odszedłem w 2003 roku po 30 latach pracy. Przygotowałem się dobrze do tej zmiany. Tuż przed emeryturą kupiłem sobie rower. Na początek zwykłą damkę – bo przy brakach w zaopatrzeniu nie było dużego wyboru. Po niedługim czasie zaczęli przychodzić do mnie ludzie, którzy też chcieli jeździć na rowerze. Wszyscy związani byli z kopalnią: Zbyszek, Tadek, Krzysiu i Bronek. Jak widziałem, że jest kilka osób chętnych, to postarałem się na kopalni o gablotkę ogłoszeniową. I tam umieściłem informację, że w każdą niedzielę o godzinie 9.00 będę czekał na rowerze pod budynkiem dyrekcji kopalni. Przyjąłem taką zasadę – czy pada, czy nie pada, ciepło czy zimno, jestem. Poświęciłem na to prawie wszystkie niedziele trzech lat mojego życia. Potem dołączali się kolejni – także z innych miast. Tak stworzyła się

grupa rowerowa „Pozytywnie zakręceni”. A do tego w weekendy pierwszomajowe zaczęliśmy robić dłuższe trasy. Pierwszy taki wyjazd do Dolnej Łomnej w Czechach to było 120 km w jedną stronę. W tym czasie działały też inne grupy rowerowe – w różnych częściach Katowic, w innych miastach regionu. I raz w miesiącu w ramach PTTKu liderzy tych grup spotykali się, aby opowiedzieć o tym, co robią i jakie wycieczki planują. Ludzie zaczęli się więc poznawać. W ten sposób dowiedzieli się o Nikiszowcu i sąsiednim Giszowcu.

CO Z TYM NIKISZOWCEM?

Na początku 2008 roku dziennikarka Gazety Wyborczej Anna Malinowska zorganizowała debatę pt. *Co z tym Nikiszowcem?* Zaprosiła do niej mieszkańców Nikisza, rozwieszając na osiedlu kartki z takim właśnie pytaniem. Na pierwsze spotkanie przyszło około 40 osób. Na drugie zostali zaproszeni m.in. śp. Tomasz Merta, ówczesny podsekretarz stanu w Ministerstwie Kultury i Dziedzictwa Narodowego i generalny konserwator zabytków, śp. Krystyna Bochenek, śp. Krzysztof Niesporek. Główne pytanie brzmiało: Jak ożywić Nikiszowiec i jak go wypromować? Dyskutowano więc następujące kwestie: Jak sprawić, żeby odwiedzający Nikiszowiec chcieli pobyc tutaj dłużej; Czy wyłączyć Nikisz z ruchu samochodowego; Gdzie powinna powstać pierwsza kawiarnia. Równoległe działał Komitet Organizacyjny Obchodów 100-lecia Nikiszowca, który zaczął zapraszać do obchodów różnych aktywnych ludzi związanych z osiedlem. Komitet przerodził się w sierpniu 2008 roku w Stowarzyszenie Razem Dla Nikiszowca, którego byłem współzałożycielem razem z panią Elżbietą Zacher.

Następnie powstał Program Centrum Aktywności Lokalnej. Na Nikiszu pojawiły się więc kolejne kartki z ogłoszeniem. Tym razem z taką informacją: *Jeśli jesteś zainteresowany Nikiszowcem, to przyjdź do nas*. No to się wybrałem do siedziby PCALu, czyli do domu katechetycznego. Spotkałem tam Anię Soliń-

ską. Znałem jej ojca i dziadka. Tak zaczęły się nasze rozmowy o Nikiszowcu. Ania mówiła wtedy, że trzeba go rozbudzić. A ja w tamtym czasie raczej nie wierzyłem, że tę społeczność da się rozbudzić. Byłem sceptykiem. Ale myślę, że taki głos też jest potrzebny po to, aby przygasić hurą optymizm, który wtedy dominował. Ta społeczność była raczej przyzwyczajona do tego, że to kopalnia o nią dba i oferuje jej różne formy aktywności. Jak kopalnia zorganizowała wycieczkę – ludzie pojechali. Jak działało finansowane przez kopalnię lodowisko – ludzie kupili bilety i korzystali. Ale pomimo tego sceptycyzmu zaangażowałem się w zmianę Nikisza.

POCZĄTKI JARMARKU NA NIKISZU

Pamiętam, że na starcie PCAL miał problem z tym, żeby zebrać na swoich spotkaniach właściwą grupę ludzi. Dlatego na początku były to głównie osoby pełniące jakieś funkcje – dzielnicowy, dozorczyne. Mieszkańców była garstka, którą tworzyli m.in. Zbyszek, Rudolf, Marta i dwie Basie, no i ja. Pojechaliliśmy razem na wyjazd integracyjny organizowany przez PCAL. I wtedy dziewczyny wpadły na pomysł żeby zrobić jarmark.

Tak zaczęły się przygotowania do pierwszego Jarmarku Na Nikiszu. Mój syn Kuba zaprojektował na tę okazję specjalną walutę – tzw. Balkany. Tylko nimi można było płacić. Pieniądze wymieniało się podczas Jarmarku w specjalnym kantorze. Razem z Kubą zaprojektowaliśmy też logo Jarmarku. Ja stworzyłem koncepcję i ją narysowałem. Kuba opracował ją graficznie. Logo obowiązuje do dziś. Pierwszy Jarmark okazał się bardzo udany. Podczas imprezy zebraliśmy jakieś 10 tysięcy złotych, które przeznaczone zostały na monitoring.

Na naszym wspólnym straganie mieszkańców sprzedawaliśmy najróżniejsze i najdziwniejsze przedmioty: słonika bez trąby, bombkę choinkową z podpisem muzyków Dżem, wytworną narzutę na łóżko, wyszywany obrus. Trafiały się też rarytasy jak oryginalny przedwojenny serwis kawowy Gieschego.

Wszystkie te rzeczy przynieśli z dobrego serca mieszkańcy. Wiele pań upiekło ciasta i przekazało je nieodpłatnie na sprzedaż. Te wyjątkowe domowe wypieki cieszyły się ogromną popularnością, a tradycję smaków domowych ciast podtrzymuje do dzisiaj Cafe Byfyj.

DLACZEGO ZMIANA SIĘ UDAŁA

Nikiszowiec był wtedy jak stary zapomniany samochód. Wcześniej pożyteczny i na chodzie, zaprojektowany z pomysłem i wyczuciem. Potem zapomniany, zaniedbany i odstawiony na bok. Wystarczyło odświeżyć, wlać paliwa i uruchomić go. Iskra za iskłą odpaliła tłoki i maszyna ruszyła: Jarmark na Nikiszu, rajd rowerowy „Na kole kole Nikiszu”, Odpust u Babci Anny, Art Naif Festiwal, Muzeum Historii Katowic – Dział Etnologii Miasta. A to wszystko ubrane w zabytkową idealną scenografię Zillmannów. Trafia więc na wielkie społeczne zapotrzebowanie. I nagle na Nikiszu pojawiło się tysiące ludzi. Odwiedzają go również naukowcy, politycy, artyści, aktorzy, celebryci. Nazwiska z pierwszych stron gazet. Każdy chce się ogrzać przy naszym nikiszowieckim kachloku, a jednocześnie przynosi to ciepło na cały świat.

Nasz rajd rowerowy robi się bardzo popularny i pięknie promuje okolice Nikiszowca. Widząc, że to ma sens, jeszcze bardziej zaangażowałem się w popularyzowanie osiedla. Do tego stopnia, że jak wyjeżdżałem na różne spotkania w Polsce lub zagranicą – to zwykłem się przedstawiać, że jestem z Nikiszowca, a nie z Katowic. I okazywało się, że ludzie coraz częściej reagowali bardzo pozytywnie, bo już kojarzyli to osiedle. Nikiszowiec jest po prostu super miejscem, gdzie ludzie mogą się spotykać. A teraz to już miejsce kultowe.

Równoległe małymi krokami następowały także zmiany w świadomości mieszkańców. Sytuacja stopniowo poprawiała się, gdy zaczął się wykup przez nich mieszkań. Poczuli się gospodarzami. Odmalowywali, upiększali klatki schodowe, na parapecie pokazały się kwiaty. Widzę też ogromne znacznie

działalności takiej instytucji jak PCAL, który nadał wielu działaniom właściwe formy, usystematyzował i ukierunkował je. Duże znaczenie miały też działające do dziś: Stowarzyszenie Razem dla Nikiszowca oraz wspomniany klub rowerowy „Pozytywnie zakręcenii”.

Ten splot różnych czynników i wydarzeń złożył się na zmianę, jaka zaszła na Nikiszu i która sprawiła, że coraz więcej ludzi zaczęło go odwiedzać. A tak na marginesie – w tę zmianę najbardziej zaangażowani byli właśnie mieszkańcy, a szczególnie seniorzy i młodzież. Grupa demograficzna pomiędzy „starymi i młodymi” – czyli aktywni zawodowo – nie miała na nią czasu. Zajęta była pracą, wychowaniem dzieci, czyli prozą dnia codziennego.

ŻYCZENIA DLA NIKISZOWCA

Nikiszowiec powinien jeszcze bardziej zwiększyć swoją atrakcyjność dla turystów. Nie należy skupiać jej tylko na rynku, który zdecydowanie należy uwolnić od autobusów i niezliczonych samochodów. Powinno się tworzyć miejsce i atmosferę dla spontanicznych spotkań malarzy, muzyków, ulicznych artystów – tak, aby powstał Śląski Montmartre lub Stary Arbat. Sam wyjątkowy, magiczny obraz Nikiszu jest oczywiście niepowtarzalny, lecz nie do końca spełniony. Moim zdaniem należałoby zrobić coś, co zachęci turystę, aby doszedł do Szybu Pułaski i do wagoników Balkana. I aby zrobił to świadomie, a jego wiedza została uzupełniona i ukierunkowana opowieściami przewodników – pasjonatów, którzy naprawdę znają osiedle. Szyb Poniatowski powinien uzupełnić obraz Nikiszowca, pokazując trudną i solidną pracę górnika, bez której nie byłoby tego wszystkiego.

No i ciągle potrzebny jest ktoś, kto będzie dokładał do tego pieca i podtrzymywał ogień. Nikisz niezmiennie tego potrzebuje. *Pańskie oko konia tuczy.* Po śląsku to byłoby jakoś tak: *Coby był porządek musi być mondry gospodarz.* Szczęść Boże.



Zbigniew Brudel



POD WRAŻENIEM NIKISZOWCA

Nikiszowiec wywarł na mnie ogromne wrażenie już od samego początku. Przyjechałem na Śląsk w 1980 roku z Przechowa, aktualnie dzielnicy Świecia nad Wisłą. W Nikiszu podobały mi się domy z czerwonej cegły, gwara, a przede wszystkim specyficzna, niepowtarzalna nigdzie indziej atmosfera górniczej dzielnicy. W 1992 roku przeprowadziłem się do Nikiszowca na ul. Zofii Nałkowskiej. Miałem widok na lodowisko i dobre sąsiedztwo. Wielogodzinne rozmowy z sąsiadem panem Frankiem oraz rodowitymi mieszkańcami panem Józkiem i Waldkiem były świetną okazją, aby dowiadywać się czegoś więcej na temat Nikiszowca.

Pracowałem wtedy w znajdującej się kilka minut od domu KWK „Wieczorek”. Bycie członkiem klubu sportowego TKKF „Czarni” i dobre relacje z ludźmi, także związanymi z dyrekcją kopalni, zwłaszcza z panem Piotrem Caputą, to okoliczności, które przywiodły mnie do włączenia się w życie społeczne Nikiszowca. A jako moje bezpośrednie początki zaangażowania się w zmianę na Nikiszu mogę uznać porządki, które robiłem na moim III bloku. Obcinałem żywopłot, malowałem borsztajny wapnem. Ale nie chodziło mi tylko o remonty, lecz przede wszystkim o to, aby włączyć w życie bloku mieszkającą tu młodzież.

fot. ze zbiorów Stowarzyszenia Fabryka Inicjatyw Lokalnych

I PO PRACY

Przepracowałem na kopalni 13 lat. To był też czas oczekiwania na awans – do dozoru. Uległem jednak wypadkowi. Doznałem urazu głowy. I w ten sposób zaprzepaszczone zostały moje plany. Zakończyłem karierę i pracę pod ziemią. Ale dzięki temu miałem więcej wolnego czasu, także aby uczestniczyć w pierwszych działaniach służących zmianie Nikisza. „Lato w mieście”, „Zima w mieście” organizowane przez TKKF były dla mnie jednak niewystarczające. Równocześnie kopalniany dział socjalny i związki zawodowe chętnie sponsorowały różnego typu działania. Jednak to wciąż było za mało. Temu miejscu potrzebny był znacznie większy impuls.

W KOŃCU SIĘ DZIEJE

Dlatego, gdy w domu katechetycznym w 2008 roku ludzie związani z Programem Centrum Aktywności Lokalnej – czyli Ania i Waldek – organizowali pierwsze spotkania m.in. z ludźmi z branży handlowej oraz z przedstawicielami Urzędu Miasta, miałem poczucie, że w końcu coś ruszyło. Na pierwszy plan wysunął się wtedy problem bezpieczeństwa na osiedlu i wynikający z niego pomysł zamontowania monitoringu. Dla mnie najważniejsze było wtedy, aby zachęcić jak najwięcej ludzi do realizacji wspólnego celu, jakim było lepsze życie na Nikiszu. Na moim placu angażowało się coraz więcej młodzieży i dorosłych. Początkowo były to akcje sprzątania na placu, grabienia liści, malowania żywopłotu oraz drzew, sadzenia krzewów, wrywania chwastów, wyrównywania wewnętrznych dróg. Udało się też zamontować kominiek, który młodzież mogła udekorować herbem swojej ukochanej drużyny hokejowej Naprzód Janów. W upiększanie placu mocno zaangażował się pan Mieczysław Soska, który własnoręcznie wykonał elementy ozdobne. Do dziś stoją tu bocianie gniazdo, studnia, żuraw i karmniki dla ptaków.



fot. ze zbiorów Stowarzyszenia Fabryka Inicjatyw Lokalnych

Wtedy też więcej zaczęło się dziać także na całym Nikiszu. Pojawiła się inicjatywa związana ze zbieraniem środków na monitoring podczas zimowego jarmarku w 2008 roku. Ludzie związani z PCAŁem zorganizowali sprzedaż ciasta i rzemiosła. Dostaliśmy duże wsparcie ze strony księdza proboszcza Klima. W działanie te zaangażowali się też mieszkańcy. Rudolf Wróbel, Zdzisław Majerczyk i ja wystąpiliśmy na tę okoliczność w mundurach górniczych. W tym okresie działy się także inne ważne rzeczy. Pani Elżbieta Zacher związała przy parafii św. Anny grupę wsparcia dla AA. Razem z mieszkańcami myśleliśmy graffiti na murach familoków Nikiszowca. Duży wpływ na zmianę

Nikisza miały też działania promujące osiedle, organizowane przez grupę rowerową „Pozytywnie Zakręcenii”. Wsparła nas także Hutniczo-Górnicza Spółdzielnia Mieszkaniowa. Sfinansowała zakup nagród na imprezy, które później odbywały się w Nikiszowcu, a także kwiatów, farb i wapna, które wykorzystaliśmy do upiększania naszego placu. Dla mnie znaczenie miało także zorganizowanie pierwszego na Nikiszu Europejskiego Dnia Sąsiada, które odbyło się właśnie na naszym podwórku. Dzięki temu, że na osiedlu działa się więc coraz więcej, Nikiszowcem zaczęły interesować się też media.

DLACZEGO ZMIANA SIĘ UDAŁA?

Kluczem do sukcesu były wytrwałość i niezniechęcanie się przy pierwszych niepowodzeniach. Równie ważne było znalezienie ludzi, którzy chcieli i potrzebowali tej zmiany. I którzy potrafili ze sobą współpracować. Wielkie znaczenie miało też zaangażowanie młodzieży, która stała się sprzymierzeńcem tej zmiany. Młodzi ludzie sami zaczęli dbać o porządek na swoim placu.

Przez pryzmat czasu łatwiej jest ocenić, co można było zrobić inaczej. Być może należało lepiej skorzystać z dotacji przeznaczonych na działania stowarzyszeń i jeszcze bardziej popracować nad budowaniem świadomości wśród mieszkańców. Może kopalnia też mogła się bardziej zaangażować. A w tym momencie mam żal o to, że zabrakło kilku lat, by kopalnia obchodziła 200. rocznicę istnienia. Myślę, że to również pozytywnie wpłynęłoby na dzisiejszy Nikisz.

REWITALIZACJA

Idealnym przykładem rewitalizacji jest według mnie znajdująca się w naszej dzielnicy Galeria Szyb Wilson. To kapitalnie zagospodarowany pokopalniany teren. W naszej dzielnicy jest wiele miejsc, które mogłyby zostać w podobny sposób przekształcone. Zabytkowa wieża ciśnień mogłaby pełnić funkcję punktu widokowego na panoramę Nikisza i Katowic. Szyb Pułaski i Ponia-towski, budynek dyrekcji KWK „Wieczorek” to także obiekty z potencjałem, w które należy zainwestować, aby w przyszłości mogły stać się miejscem działalności i pracy dla lokalnych mieszkańców, przynosząc zyski osiedlu.

ŻYCZENIA DLA NIKISZOWCA

Przez około 25 lat angażowałem się we wszystko co było związane z Nikiszowcem. Był to kawałek fajnego czasu w moim życiu. Bardzo dziękuję wszystkim, z którymi mogłem coś robić, bawić się, współpracować „ku chwale Nikisza”. Teraz już tu nie mieszkam i przyglądam się z boku. Ale wciąż kibicuję tym, którzy nadal aktywnie działają i mają pomysł na polepszenie życia w Nikiszowcu. Moim życzeniem jest, aby mieszkańcom i turystom dalej mógł umilać czas starszy pan grający na cyji na rynku, aby w grudniu mogli brać udział w klimatycznym Jarmarku Na Nikiszu, a w lipcu w Odpuszcie u Babci Anny. I niech mieszkańców w największe górnicze święto zawsze budzi orkiestra. Dodatkowo życzę owocnej współpracy stowarzyszeniom i parafii z miastem. A osiedlu życzę kolejnych 100 lat.

Ksiądz Zygmunt Klim,

BYŁY PROBOSZCZ PARAFII ŚW. ANNY
W KATOWICACH JANOWIE

SŁUŻBA W NIKISZOWCU

Nikiszowiec pierwszy raz odwiedziłem w latach 80., gdy przyjechałem na pogrzeb ojca kolegi, z którym razem studiowałem. Proboszczem w parafii św. Anny jestem od 2003 roku.

Gdy tu przyszedłem nad Nikiszem górowało 1100 kominów – w każdym mieszkaniu były wtedy jeszcze piece węglowe, na podwórkach hodowano gołębie, a na ulicach stały jedynie pojedyncze samochody. Kiedy biskup posyłał mnie tu powiedział: Idziesz do tradycyjnej, śląskiej parafii. Ale jak na miejscu uświadomiłem sobie, że nie do końca tak jest. Wtedy autochtonów było już tylko 17%. A do tego wielu mieszkańców to osoby z innych dzielnic Katowic. Niektóre z tych osób nie mieściły się w ogólnie przyjętych ramach społecznych. Dlatego Nikiszowiec miał przez to niedobłą sławę. A ta łata przylgnęła do niego na wiele kolejnych lat.

Pełnię swoją posługę w Nikiszowcu już 17 lat i mogę dzisiaj powiedzieć, że jest on dla mnie miejscem pracy, ale przez te wszystkie lata stał się także moją małą ojczyzną. I to pomimo tego, że jestem człowiekiem z zewnątrz.

PRZEMIANA WEWNĘTRZNA

Kiedy przychodzi do zmian, to najłatwiejsze okazują się do przeprowadzenia te zewnętrzne: wymalowanie ścian, wyczyszczenie murów, wyprostowanie chodnika czy posadzenie roślin. Najtrudniejsza jest natomiast przemiana wewnętrzna czyli mentalności człowieka.

W kościele mówimy o takiej zmianie nawrócenie – czyli jest to całkowity zwrot w sposobie myślenia i postępowania człowieka. Biblijnym przykładem postaci, w której taka zmiana dokonała się trwale był Paweł Szaweł. Najpierw prześladował chrześcijan, ale później nawrócił się. Oczywiście, aby do tej zmiany duchowej doszło, konieczna jest łaska Boża.

fot. Rafał Roguski

LUDZIE Z ZEWNĄTRZ

Wielki wpływ na zmianę mentalności społeczności Nikiszowca miały osoby z zewnątrz, które w jakiś sposób zakochały się w Nikiszowcu i w Giszowcu. Trzeba bowiem podkreślić, że oba te miejsca należy traktować razem. Przecież kiedyś to była jedna parafia.

Mówiąc o ludziach z zewnątrz mam na myśli m.in. panią Małgorzatę Szejnert, która w 2007 roku napisała książkę pt. „Czarny Ogród” i rozslawiła nią na całą Polskę Nikiszowiec i Giszowiec. Przyjechała też do nas, aby na spotkaniach porozmawiać z ludźmi.

Kolejną ważną postacią, która przyczyniła się do zmiany mentalności nikiszowian jest pani Elżbieta Zacher, która pochodzi z Krakowa. Dlatego czuje i rozumie miejsca, gdzie historia jest obecna w codziennym życiu. Pani Zacher przez wiele lat pracowała w KWK „Wieczorek”, bardzo ważnej dla historii osiedla. Swoją cegiełkę dołożył również Jan Waldemar, najpierw był pracownikiem MOPS w tej dzielnicy, później został założycielem PCAL-u, a obecnie jest prezesem Stowarzyszenia Fabryka Inicjatyw Lokalnych.

Najczęściej jest tak, że ludzie żyją latami, a nawet od pokoleń, w jakimś historycznym i niezwykłym miejscu, ale nie doceniają go – bo jest ono dla nich oczywiste. Dlatego jego dowartościowanie przychodzi zwykle z zewnątrz. Tak też było w Nikiszowcu.

100-LECIE NIKISZOWCA

Bardzo ważny w tym całym procesie był rok 2008, kiedy to Nikiszowiec obchodził swoje 100-lecie. Wtedy też zostało zorganizowane przez panią Annę Malinowską z Gazety Wyborczej spotkanie z mieszkańcami, które mocno uświadomiło mi to, z czym trzeba będzie się tutaj zmierzyć. Odbędzie się ono w nieistniejącej już dziś restauracji SITG w Nikiszowcu. Jego celem była dyskusja o przyszłości osiedla. Pamiętam, że pojawili się na nim przedstawiciele różnych urzędów: wojewódzkiego, marszałkowskiego, miasta, kopalni. Obecny był też pan Adam Bomba, prezes spółdzielni HGSM. Było niesamowicie burzliwe. W trakcie padały głównie pytania i roszczenia ze strony mieszkańców w takim stylu: Kiedy nam zrobicie to? Czemu jeszcze nie zrobiliście tamtego? Pytano na przykład: Czemu klatki jeszcze nie są odmalowane? Mieszkańcy byli przyzwyczajeni, że przez lata to kopalnia się nimi opiekowała.

Podczas tego spotkania tylko jedna pani wystąpiła z własną inicjatywą. Opowiedziała, że sprząta skwer – tam gdzie dziś jest wybieg dla psów. Z racji wieku nie miała już siły, żeby powynosić stamtąd worki ze śmieciami. Miała więc prośbę do urzędu miasta – aby ktoś od nich przyjechał i zabrał je. Nic więcej nie chciała. Nawet o worki nie prosiła. I to był taki pierwszy pozytywny głos podczas tego spotkania.

Równocześnie namówiłem ówczesnego przewodniczącego Rady Miasta, Jerzego Forajtera, mocno związanego z Giszowcem, dzielnicą która 2 lata wcześniej obchodziła swoje 100-lecie, do tego, abyśmy zorganizowali 100-lecie dla Nikiszowca. Z tej okazji odbyło się kolejne ważne spotkanie – Społecznego Komitetu Obchodów 100-lecia Nikiszowca. Tym razem u nas na probostwie. Spotkanie było momentem przełomowym. Komitet przekształcił się w Stowarzyszenie Razem Dla Nikiszowca, na którego czele stanęła pani Elżbieta Zacher. Członkami zostali mieszkańcy, głównie autochtonii. Oni zrozumieli wtedy, w jak niezwykłym miejscu żyją. Dlatego ci ludzie mocno zaangażowali się w to, by w Nikiszowcu żyło się lepiej. Z okazji obchodów 100-lecia stworzyliśmy listę zadań do zrobienia. Było na niej aż 58 punktów.



fot. Rafał Roguski

Udało się wykonać 53. Zorganizowaliśmy m.in. cykliczne spotkania na temat osiedla pt. „Przystanek Nikiszowiec”, koncerty – w naszym kościele i w plenerze. Zdecydowałem też, że trzeba otworzyć kościół i udostępnić go zwiedzającym.

W 2008 roku pojawił się wspomniany wcześniej Program Centrum Aktywności Lokalnej. Razem z PCALem zrobiliśmy wśród mieszkańców Nikiszowca ankietę, która miała sprawdzić, czego tak naprawdę potrzebują. Pytaliśmy też w niej o to, jak zająć młodzież – bo to jest przecież zwykle duży problem. Okazało się, że tym czego najbardziej brakuje na osiedlu jest możliwość uprawiania sportu przez młodych ludzi oraz dom kultury.

Jakaś odpowiedzią na to były organizowane przez parafię tzw. mini-festyny, czyli integracyjne wydarzenia kulturalno-sportowe w różnych miejscach na Nikiszu. Pierwsze festyny były robione wcześniej przez parafię na Bolinie w Janowie. Mnie jednak zależało na tym, aby te wydarzenia miały miejsce także na Nikiszowcu. Odbywały się na boisku szkolnym, przy lodowisku, ale także na rynku – wtedy już z myślą o pierwszych turystach. Dzięki temu zaczęli pojawiać się na Nikiszu pierwsi goście, uświadamiając sobie, jakie to niezwykle miejsce.

PCAL przejął organizowanie imprez, dodając nowe wydarzenia, takie jak Jarmark Na Nikiszu, Odpust u Babci Anny oraz Święto Sąsiada. A ja już – ku mojej radości – nie musiałem zajmować się festynami i działalnością kulturalno-społeczną oraz rewitalizacją. W tym okresie powstała też kolejna organizacja – Stowarzyszenie „Pyrlik Stalowy”, skupiające głównie lokalnych twórców. A ja wtedy mogłem bardziej skupić się na tym, do czego jestem powołany – czyli działalności duszpasterskiej. Warto też wspomnieć, że kilka lat później pojawiła się także Fundacja Nowy Nikiszowiec, do której włączyli się biznesmeni.

NAWRÓCENIE

W tym czasie dokonywały się także inne ważne wydarzenia: zainstalowano centralne ogrzewanie w Nikiszowcu, nastąpiła wymiana pokoleniowa. Potem przyszedł rok 2011, kiedy to Nikiszowiec otrzymał tytuł Pomnika Historii, co przyniosło mu jeszcze większą sławę. W tym czasie powstawała już moda na Nikiszowiec. A ludzie nie tylko odwiedzali osiedle, lecz zaczęli wykupywać tutaj mieszkania – także z myślą o wynajmie dla turystów. Równocześnie ubywało autochtonów – najczęściej w sposób naturalny. Często jednak zdarzało się, że do mieszkania po zmarłych dziadkach wprowadzali się ich wnukowie, którzy zakładali swoje rodziny i w jakiś sposób kontynuowali tutejszą tradycję.

Postępowało także coraz mniejsze znaczenie kopalni, którą w końcu zamknięto w 2018 roku. Te wszystkie sprawy razem złożyły się na tę najważniejszą zmianę w Nikiszowcu – zmianę mentalności mieszkańców. Nastąpiło więc to – wspomniane już przeze mnie – nawrócenie. Mieszkańcy zrozumieli, że powinni być dumni ze swojego osiedla.

Trzeba jednak pamiętać, że w Nikiszowcu – inaczej niż w pozostałych częściach dzielnicy – wciąż przybywa mieszkańców. Najlepiej widać to, gdy jest ładna pogoda na podwórkach. Wtedy bawi się na nich dużo dzieci. Ale zmienia się jednak struktura społeczna mieszkańców. Chociaż na Nikiszu mieszka dziś najwięcej mieszkańców z wszystkich trzech części dzielnicy, to jednak obecnie najmniej ludzi stąd chodzi do kościoła. Pomimo, że mają najbliżej. Potrzebne jest więc kolejne nawrócenie.

NOWI MIESZKAŃCY

Z mojego punktu widzenia, ta wymiana ludności nie jest niczym nowym. Tak zawsze było na Śląsku. Ważne jest zachowanie pewnych proporcji – między tradycyjną, a nową społecznością Nikiszowca. Czekają nas przecież kolejne zmiany – czyli napływ mieszkańców osiedla Nowy Nikiszowiec. Dlatego bardzo ważne są pytania: Czy oni włączą się do życia tej społeczności? Czy może będą bardziej związani z miejscami, z których przybyli? W naszej parafii do dziś mamy przypadki ludzi, którzy tutaj wychowali się, ale później wyprowadzili się gdzieś niedaleko. I wciąż wracają do kościoła w Nikiszowcu.

HISTORIA NIE ZACZEŁA SIĘ DZIŚ

Jeśli ktoś uwierzy, że od niego zaczyna się historia, to już przegrał. Historia zaczyna się od Adama i Ewy, a my jesteśmy którymś jej pokoleniem. Gdziekolwiek jestem na parafii, to szczególną uwagę zwracam na starszych ludzi, którzy są chodzącymi historiami tego miejsca. Dlatego także w Nikiszowcu bardzo ważne jest zachowanie pamięci o jego przeszłości, której najlepszym źródłem są właśnie mieszkańcy. Powtarzam więc przy różnych okazjach parafianom, żeby nie wyrzucali starych pamiątek i zdjęć, które jak się już wiele razy przekonałem, są bezcenne. No i problem jest też w tym, że Ślązacy nie lubią za bardzo pisać. Znacznie bardziej wolą opowiadać i przeżywać rodzinie to, jak było. A ja wciąż ich zachęcam, żeby to spisali.

Dlatego jako proboszcz w Nikiszowcu organizowałem czwartkowe spotkania kawowe, które m.in. polegały na tym, że mieszkańcy dzielnicy dzielili się swoimi wspomnieniami i odpowiadali na pytania dotyczące historii Nikiszowca. Niestety większość tych osób już nie żyje. Na szczęście teraz pani Jadwiga ze Stowarzyszenia Razem dla Nikiszowca prowadzi kronikę parafialną, która zaczyna się od czasów księdza Dudka. Robi to z wielkim sercem i ze znajomością tematu. Wielkim szczęściem jest też to, że udało się nam namówić panią Joannę Tofilską do napisania książek o Nikiszowcu, o historii parafii, o kopalni. Tutaj też widzę zasługi pani Elżbiety Zacher, która mając dostęp do archiwów kopalni, przyczyniła się do tak świetnego opisu kopalni.

ŻYCZENIA DLA NIKISZOWCA

Życzyłbym sobie, żeby jak najwięcej ludzi, którzy niedawno tutaj zamieszkali, zaangażowało się w działania w Nikiszowcu. Przecież oni też będą tworzyć historię tego miejsca. Powinni więc zadbać o ciągłość tej historii, zaczynając od poznawania jej właśnie w relacji z rdzennymi mieszkańcami. Znajomość tego, jak kiedyś toczyło się codzienne życie ma przecież duże znaczenie. Opowieści, że kiedyś w przeszłości wspólnie spędzano czas na placach, i że nie zamykano mieszkań, być może mogłyby wpłynąć na dzisiejsze życie w Nikiszowcu. I może wtedy ludziom łatwiej byłoby stworzyć wspólnotę – nie tylko w sensie administracyjnym? I łatwiej byłoby powstrzymać się przed rozjeżdżaniem osiedla przez auta? Niestety Zillmannowie nie przewidzieli, że po 100 latach to miejsce będzie zajęte przez ponad 1000 samochodów. Znajomość historii miejsca daje więc właściwą perspektywę. Pozwala się do



fot. ze zbiorów Stowarzyszenia Fabryka Inicjatyw Lokalnych

niej włączyć, a nie tworzyć ją na nowo. Dzięki niej poznajemy lokalne zwyczaje i przyzwyczajenia. A w Nikiszowcu jest ich przecież wiele – zaczynając od tego, że każdego dnia o godzinie 12.00 dzwonią dzwony, a kończąc na tym, że kilka razy w roku są tutaj organizowane imprezy, które wpływają na życie mieszkańców.

Myślę, że potrzebne jest także zrobienie nowej ankiety, która sprawdzi czego dzisiejsi mieszkańcy oczekują i w co mogliby się zaangażować. Są to przecież już zupełnie inni ludzie. W ankiecie należałoby też zapytać, czy ludzie chcą Nikiszowca tylko dla siebie, czy też dla turystów. W sumie jesteśmy już na takim etapie, że jedni i drudzy tu już będą. Tylko ważne, by zachować równowagę.

Turystów w Nikiszowcu jest przecież coraz więcej. Trzeba jednak zadbać o to, aby zostawali tutaj na dłużej – by usiedli w kawiarni, kupili pamiątki, weszli do kościoła.

A nie tylko byli przejazdem. Myślę, że tym, co mogłoby ich tutaj zatrzymać jest podróż kolejką Balkan. A dzięki temu osoby, które nie są w stanie przejść tej trasy, mogłyby ją poznać.

I na koniec najważniejsze życzenie. Ja jestem tak wychowany, że szanuję czyjąś robotę. Dzięki temu nie muszę robić wszystkiego. A przy okazji doceniam innych i ich wysiłek.

A to bardzo ważne dla udanej współpracy.

